

Hållbarhets redovisning

2025

*Tillsammans skapar vi
en hållbar framtid*



**NJUDUNG
ENERGI**

SKAPAR VI EN **HÅLLBAR** FRAMTID

TILLSAMMANS

Njudung Energis uppgift är att tillgodose att våra kunders och våra ägarkommuners invånares vardag fungerar, varje dag hela dygnet, samtidigt som vi driver utvecklingen framåt inom våra affärsområden för att skapa hållbarhet på lång sikt.

För att nå hit krävs delaktighet och ansvarstagande från alla. Tillsammans.

| | | | |
|------------------------------------|----|---------------------------------|----|
| Njudung Energi i korthet..... | 3 | Kollektivavtal..... | 20 |
| Om Njudung Energi..... | 4 | Hälsa och säkerhet | 20 |
| Verksamheter | 5 | Dialog..... | 21 |
| Bredband..... | 5 | Friskvård och trivsel..... | 23 |
| Fjärrvärme | 6 | Likabehandling..... | 24 |
| Vatten och avlopp..... | 6 | Lönekartläggning..... | 25 |
| Miljö och återvinning..... | 7 | Föräldradedighet..... | 26 |
| Elnät..... | 7 | Kompetensutveckling..... | 26 |
| Elkraftsproduktion..... | 8 | Kund | 27 |
| Elhandel..... | 8 | Kundapp och mina sidor..... | 27 |
| Gatubelysning..... | 8 | Lokalt samhällsengagemang | 27 |
| Om redovisningen | 9 | Miljö | 28 |
| Hänt under året..... | 10 | Miljön | 28 |
| Dialog med intressenter..... | 12 | Ekonomi..... | 35 |
| Dubbla väsentlighetsanalysen | 14 | Sociala | 36 |
| Agenda 2030 | 15 | Hållbar upphandling..... | 36 |
| Målstyrningsmodell..... | 16 | Innovation | 40 |
| Vision | 17 | Medlemskap..... | 40 |
| Fokusområden | 17 | Praktik och examensarbete..... | 40 |
| Grunduppdrag..... | 17 | Analogt till digitalt..... | 40 |
| Uppföljning | 17 | VSME-Index..... | 41 |
| Medarbetare | 18 | | |
| Personalstruktur | 18 | | |
| Personalomsättning..... | 19 | | |

Njudung Energi i korthet

Vi levererar el, fjärrvärme, bredband, vatten, hanterar avlopp och verksamhetsavfall.

FJÄRRVÄRME

Levererat **169** GWh
värme

ELNÄT

226 GWh överförd el +
produktion i näten

BREDBAND

Levererar fiber till **12 240**
adresser i Vetlanda kommun

I Sävsjö kommun bor det
11 563 invånare (2024)

LEDNINGSNÄT FJÄRRVÄRME

Totalt över **14** mil kulvert

Vetlanda

139 medarbetare

MILJÖ & ÅTERVINNING

ca **149 000** ton avfall
togs emot på Flishults
Avfallsanläggning

Sävsjö

LEDNINGSNÄT VA

Totalt över **112** mil ledningar för
hantering av drick-, spill- och
dagvatten

DRICKSVATTEN

Levererat ca **2 400 000**
m³ dricksvatten

I Vetlanda kommun bor det
27 528 invånare (2024)

ACKREDITERAT LABORATORIUM

Ca **23 000**
laboratorieanalyser

SPILLVATTEN

Renat ca **4 626 000** m³
spillvatten

Till cirka **15 800** kunder levererar vi våra
tjänster och produkter

Om Njudung Energi

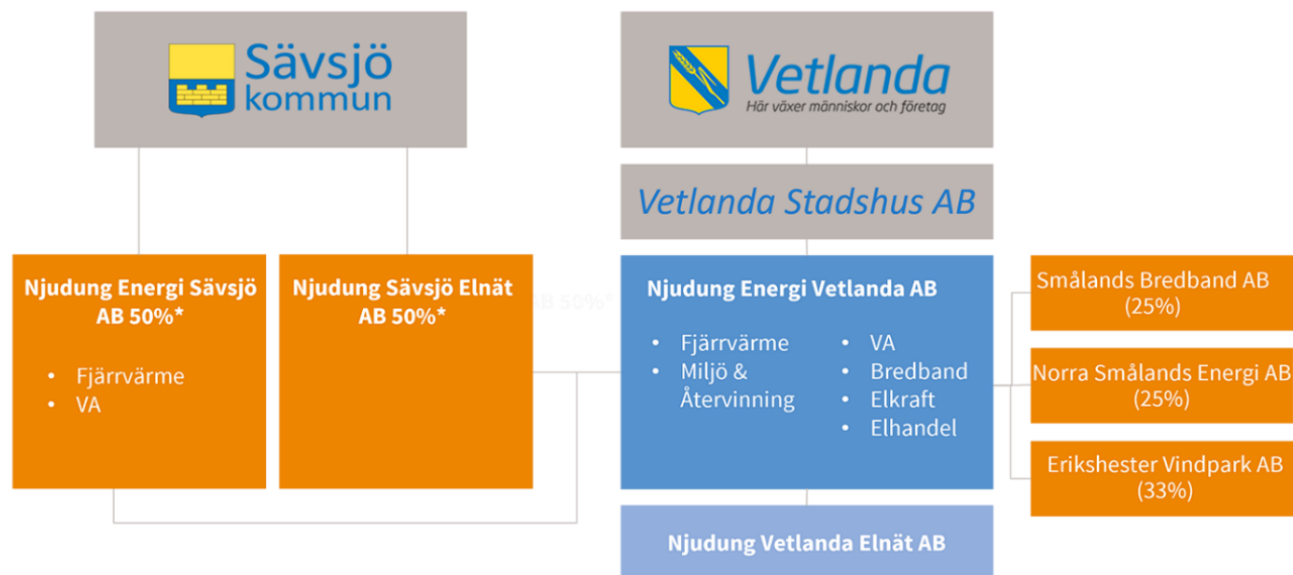
Njudung Energis resa började 2017 när bolagen Vetlanda Energi och Teknik AB och Sävsjö Energi AB slogs samman till ett gemensamt varumärke.

Idag utgör Njudung Energi av fyra bolag:

- Njudung Energi Vetlanda AB, org.nr: 556107–7248
- Njudung Energi Sävsjö AB, org.nr: 556190–5802
- Njudung Vetlanda Elnät AB, org.nr: 556819–4749
- Njudung Sävsjö Elnät AB, org.nr: 556659–6283

Tillsammans bedriver bolagen verksamheter i Vetlanda och Sävsjö kommuner inom det kommunaltekniska området.

Njudung Energi är en politiskt styrd verksamhet där Njudung Energi Vetlanda AB, med tillhörande dotterbolag Njudung Vetlanda Elnät AB, ägs till 100% av Vetlanda Stadshus AB. Njudung Energi Vetlanda AB äger 50% av Njudung Energi Sävsjö AB och Njudung Sävsjö Elnät AB, de andra delarna ägs av Sävsjö kommun. Samtliga verksamheter utförs under varumärket "Njudung Energi".



*Ägs till 50% av Njudung Energi Vetlanda AB och till 50% av Sävsjö Kommun

Av ägardirektiv och aktieägaravtal framgår utifrån vilka riktlinjer bolagen ska bedriva sina verksamheter, där det bland annat är angivet att verksamheten ska bedrivas med en hög ambition att minimera negativ miljöpåverkan såväl lokalt som globalt. Förutom ägardirektiv, aktieägaravtal och bolagsordning baseras Njudung Energis styrning främst på lagar och förordningar, föreskrifter, avtal och styrdokument. Styrdokument i form av strategier, policys och riktlinjer upprättade av Njudung Energi finns tillgängliga för samtliga anställda på vårt intranät. Koncernövergripande policys antagna

av kommunfullmäktige i Vetlanda kommun, som berör Njudung Energi, finns tillgängliga på Vetlanda kommuns hemsida och på vårt intranät.

All personal är anställd i Njudung Energi Vetlanda AB som också hanterar administrationen för samtliga bolag inom Njudung Energi. Med 139 engagerade medarbetare ser vi till att skapa samhällsnytta för Vetlanda- och Sävsjö kommuners invånare. Vår vision: "Tillsammans skapar vi en hållbar framtid" har sedan dess framtagande varit en viktig del i vår medarbetardialog för att skapa engagemang och delaktighet kring densamma.

Verksamheter

Våra verksamheter består av fem affärsområden: Bredband, Fjärrvärme, Vatten och avlopp, Miljö och återvinning samt Elnät. Därtill kommer verksamheter inom elkraftproduktion, elhandel och gatubelysning samt bolagsövergripande stödfunktioner.

BREDBAND

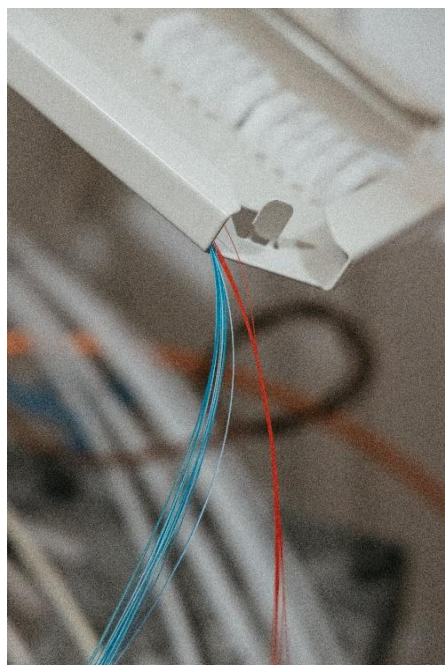
Vi levererar robust och driftsäkert fibernät i Vetlanda kommun. Vi är kommunikationsoperatör i det öppna Stadsnätet och välkomnar alla tjänsteleverantörer på lika villkor. Där det finns fiberkapacitet erbjuds även hyra av svartfiber, till exempel till företag och mobilmaster.

Vi innehar Robust fiber företagscertifikat anläggning enligt "Anvisningar för robust fiber".

Vi ska ha ett tillgängligt stadsnät för alla som vill ansluta i Vetlanda kommun. Vår ambition tar sikte på våra nationella mål om ett helt uppkopplat Sverige. För att säkerställa att vi jobbar i rätt riktning så följer vi löpande mätetalet "homes passed", dvs fiber i byggnadens absoluta närhet.

Vi arbetar aktivt för att ha ett robust och driftsäkert stadsnät med en garanterad tillgänglighet på 99,2 %. Vid större driftstörningar gör vi incidentrapporteringar till vår tillsynsmyndighet Post- och telestyrelsen (PTS), men har som mål att ha ett så driftsäkert nät som möjligt att detta inte ska krävas.

Vi arbetar dessutom aktivt med att rusta den digitala infrastrukturen och utveckla vårt beredskapsarbete inför eventuell framtida krissituation. En tillgänglig och robust digital infrastruktur är en förutsättning för att samhället ska fungera. Funktionen ställs på sin spets i kristider och det är vi, tillsammans med branschen, som har ett gemensamt ansvar att hålla de digitala samhällsbärande näten i gång. Därför arbetar Sveriges lokala stadsnät aktivt med att säkerställa att den digitala infrastrukturen som stadsnäten äger och förvaltar ska även fungera vid kris, höjd beredskap och krig.



En viktig förutsättning för att kunna lyckas med vårt uppdrag är att vi har ett modernt och innovativt stadsnät, följer med i utvecklingen och kan erbjuda tjänster för framtidens behov. Det gör vi genom att ingå i såväl lokala som nationella nätverk och samarbeten.

FJÄRRÄRME

Vi producerar och distribuerar värme till våra kunder med miljö och ekonomi i fokus. Verksamheten omfattar fyra nät: Vetlanda-Ekenässjön, Holsbybrunn, Sävsjö och Rörvik. Värmen i våra pannor produceras av mer än 99 % biobränslen.

Vår målsättning är att fortsätta vara konkurrenskraftiga på marknaden genom att erbjuda ett bibehållet pris i förhållande till konkurrenterna samt fortsätta jobba för att minska miljöpåverkan.

Vi arbetar dessutom med att effektivisera, minimera oplanerade avstängningar och bibehålla leveranser till våra kunder genom optimering av drift, prediktivt underhåll, säkerställning av våra tekniska system, utökad övervakning och analys av övervakningsinformation.

Vi arbetar även aktivt med effektivisering av kundernas undercentraler och minskar på så vis driftkostnaderna. Vi undersöker också bland annat möjligheterna till utnyttjande av spillvärme från närliggande industrier.

Vår ambition är att öka antalet anslutningar och satsa mer framgent på våra kundkontakter.

Fjärrvärme är ett hållbart alternativ för uppvärmning och en planerbar resurs som kan användas som en trygg baskraft. Vår fjärrvärmeproduktion ger också möjlighet till produktion av el, som bidrar till ett hållbart samhälle. Bränslet i Vetlanda består främst av returträ och rena biobränslen. Vi eldar dessutom med avloppsslam för energiåtervinning.



VATTEN OCH AVLOPP

Vårt uppdrag är att tillhandahålla ett rent dricksvatten och rena avloppsvatten inom våra verksamhetsområden för dricks-, spill- eller dagvatten i Vetlanda och Sävsjö kommuner, både nu och för framtida generationer.

Vi ansvarar för skydd och funktion av 21 vattentäkter, samt drift och underhåll för 20 vattenverk och ett 45 mil långt ledningsnät för dricksvatten. I våra 22 avloppsreningsverk tar vi emot och processar spillvatten från vårt ledningsnät på 41 mil. I vårt dagvattennät, som omfattar 26 mil, tar vi hand om regn- och dräneringsvatten som leds och renas i dagvattendammar runt om i kommunen. I vårt ackrediterade laboratorium utförs och analyseras provresultat för dricks- och avloppsvatten, processvatten från våra övriga verksamheter samt externa kunder.

Vår målsättning är att säkerställa tillgång och rätt kvalitet på dricksvatten samt minskad miljöpåverkan. Vi bedriver utredningar för att säkerställa att vi har vattenskyddsområden och har en över tid hållbar dricksvattenförsörjning. Vi utför förebyggande åtgärder på vårt vattenledningsnät för att minimera vattenläckor och upprätthålla god vattenkvalitet. Genom reinvesteringar i vårt ledningsnät för avloppsvatten jobbar vi aktivt för att minska tillskott av dagvatten i avloppsledningsnätet, detta för att effektivisera reningen och minska risken för klimatpåverkan när avloppsvatten läcker ut.

MILJÖ OCH ÅTERVINNING

Vi levererar avfallsbehandlingstjänster för verksamhetsavfall i Småland med omnejd. Flishults avfallsanläggning är hjärtat i verksamheten. Anläggningen rymmer oljereningsanläggning, bränslehantering av returträ och deponier för såväl farligt avfall som icke farligt avfall som inte går att återvinna. Njudung Energi planerar, leder och utför undersökningar och saneringar av förorenade områden. Förorenade jordar från marksaneringar tas sedan omhand för behandling eller deponi på vår anläggning.

Miljö och återvinnings övergripande mål är att säkerställa att avfall från verksamheter och förorenade områden tas om hand för minskad miljöpåverkan för framtida generationer. Detta ska göras med affärsmässiga principer. Verksamheten bedrivs enligt miljötillstånd och med ett omfattande kontrollprogram, som säkerställer att vi tar hand om avfall på ett korrekt sätt.

För att uppfylla vårt mål och säkerställa korrekt omhändertagande av avfall kommer vi utöka deponiytan för icke-farligt avfall med ca 5 ha enligt tillstånd från 2018.



ELNÄT

Elnätsverksamhet bedrivs i två koncessionsområden belägna runt Vetlanda och Sävsjö centralorter, där vi levererar el med hög leveranssäkerhet till våra kunder.

Vår målsättning är att möta kommande behov av ökad el med minskad miljöpåverkan. Det innebär att vi behöver säkerställa att vi har god tillgänglighet på nätet nu och framåt genom att investera i ny teknik och på så vis minska avbrott och energieffektivisera.

Hela energibranschen står inför stora förändringar och intresset bland våra kunder och övriga intressenter för solceller och laddstationer, särskilt för tung trafik, fortsätter att öka. En större byggnation på en av våra fördelningsstationer och vårt kontinuerliga arbete med ombyggnation från luftledning till jordkabel är ett steg i vår anpassning till energiomställningen och säkra nätet från yttre

påverkningar. Vårt kontinuerliga arbete gällande NIS-direktiv och beredskapsplan säkerställer även att vi klarar eventuella störningar i nätet för kritisk infrastruktur.

ELKRAFTSPRODUKTION

Vi producerar förnybar energi i våra vatten- och vindkraftverk. Vi äger två av sex verk i vindkraftsparken i Erikshester. Varje verk har en total effekt på 1,6 MW och en bedömd normalproduktion på 5 GWh/år. Vi driver två vattenkraftverk i Emån med en total effekt på 1,3 MW och en normalproduktion på 6 GWh el. Våra vattenkraftverk kan stå inför stora förändringar och vi inväntar nu ett beslut gällande miljöanpassningar utifrån den Nationella planen för omprövning av vattenkraft (NAP), vilket är en del av lagstiftning som innebär att alla vattenkraftsanläggningar ska omprövas och förses med moderna miljövillkor.

Elproduktion sker även i:

- Ångturbinen i kraftvärmeverket i Vetlanda med cirka 15 GWh/år,
- ORC-turbin i Sävsjö med cirka 1,2 GWh/år,
- Solcellsanläggning i Flishult med cirka 1,6 GWh/år,
- Solcellsanläggning på Bulten i Sävsjö med cirka 0,04 GWh/år,
- Solcellsanläggning på Vetlanda avloppsreningsverk med cirka 132 000 kWh/år,
- Solcellsanläggning på Landsbro avloppsreningsverk med cirka 50 000 kWh/år,
- Solcellsanläggning på Sävsjö avloppsreningsverk med cirka 110 000 kWh/år,
- Solcellsanläggning på Sävsjö vattenverk med cirka 30 000 kWh/år
- Solcellsanläggning på Farstorp avloppsreningsverk med cirka 37 000 kWh/år

Vår ambition är att fortsatt söka möjligheter att öka vår förnyelsebara elproduktion.

ELHANDEL

Vi är en stabil och trygg elhandelspartner, och erbjuder även lokalproducerad el från sol, vind och vatten till konsumenter och näringsidkare. Fokusområden geografiskt är Vetlanda och Sävsjö kommuner, där merparten av våra kunder finns inom Vetlanda elnät (VTL) och Sävsjö elnät (SSJ).

GATUBELYSNING

Vår verksamhet omfattar även gatubelysning i Vetlanda kommun, där utbyte och ombyggnation till ny energibesparande belysning sker kontinuerligt.

Om redovisningen

Under 2024 och 2025 har ett koncerngemensamt arbete pågått för att säkerställa att kraven till det nya regelverket gällande hållbarhetsrapportering CSRD (Corporate Sustainability Reporting Directive) med tillhörande standarder ESRS (European Sustainability Reporting Standards) uppfylls för Vetlanda Stadshus AB, som är ägare till Njudung Energi Vetlanda AB samt tillhörande dotterbolag Njudung Vetlanda Elnät AB. I enlighet med regelverket och standarderna har bland annat en dubbel väsentlighetsanalys genomförts för att identifiera och bedöma vilka hållbarhetsområden som vi ska fokusera på i vårt hållbarhetsarbete samt i vår hållbarhetsrapportering.

Under våren 2025 påbörjade EU en översyn av lagstiftningen genom det så kallade Omnibus-förslaget, vilket syftar till att regelverket ska förenklas och färre bolag ska lyda under regelverket. Då ett arbete redan har påbörjats för att anpassa hållbarhetsrapporteringen så vill vi ta vara på det arbete som har utförts och även fortsätta vår utökad rapportering. För räkenskapsåret 2025 upprättas därav en hållbarhetsredovisning där vi har påbörjat en anpassning till den frivilliga standarden VSME (Voluntary Sustainability Reporting Standard for non-listed SMEs). Rapporten är framtagen med inspiration från både grundmodul och omfattande modul. Då hållbarhetsredovisningen nu utgår från ett rapporteringsramverk så har rapportens struktur och innehåll genomgått förändringar. Vi har valt att ta med viss information/datapunkter som ej är angivna i VSME då de kan efterfrågas av intressenter och har tidigare rapporterats i Hållbarhetsredovisningen. Upplysningarna rapporteras jämförande med information från två närmaste föregående åren, med undantag för mått som för vilka upplysningar lämnas för första gången.

Uppgifterna redovisas enligt samma principer som den finansiella redovisningen och omfattar bolaget Njudung Energi Vetlanda AB (org.nr: 556107–7248) och dess dotterbolag Njudung Vetlanda Elnät AB (org.nr: 556819–4749). Intresseföretag omfattas ej i hållbarhetsredovisningen, förutom under avsnitt Klimatuppföljning, där GHG-protokollet (The Greenhouse Gas Protocol) har inspirerat vid val av redovisningsmetod och vilket då medför att redovisningen då även innefattar operativ verksamhet som ingår i intresseföretagen Njudung Energi Sävsjö AB och Njudung Sävsjö Elnät AB.

Njudung Energi Vetlanda AB och Njudung Vetlanda Elnät AB har sitt säte i Vetlanda, Jönköpings län, Sverige.

Hänt under året



IGE-day

Under 2025 var Njudung Energi med och arrangerade Introduce a Girl to Engineering day som är ett initiativ för att få fler tjejer eller icke-binära intresserade av teknik och ingenjörsyrket. Detta är en möjlighet att uppmuntra till att våga bryta normer och ge dem möjlighet att träffa kvinnliga förebilder som jobbar inom tekniska yrken.



Positiva observationer

Som ett ytterligare steg till att utveckla vårt arbetsmiljöarbete har vi börjat rapportera positiva observationer. En positiv observation kan vara en arbetsmetod som bidrar till en säkrare arbetsplats som fler kan ta del av och ta efter.



Analoga vattenmätare till digitala

Under året har vi bytt ut 553 vattenmätare runt om i Vetlanda kommun till digitala. Med digitala mätare registreras våra kunders vattenförbrukning automatiskt.



Mer solceller

Ny solcellsanläggning på Farstorps avloppsreningsverk har installerats under 2025. Beräknas ge en elproduktion på cirka 37 000 kWh/år.



Byte till modernare fjärrvärmeväxlare

Under hösten har ett arbete påbörjats med att byta ut äldre fjärrvärmeväxlare hos de kunder som har valt att göra bytet. De gamla växlarna fasas ut eftersom det är svårare att få tag i reservdelar och servicen är svår att upprätthålla. Den nya växlarcentralen är mer effektiv och har mer precis styrning av varmvattentemperaturen.



Boka tid med vår kundservice

För att öka tillgängligheten för våra kunder finns det nu möjlighet att boka tid med vår kundservice för att få hjälp med sina ärenden. I bokningsförfrågan uppges önskad ungefärlig tid och hur man önskar att kontakt ska ske: antingen via telefonsamtal eller som ett personligt möte i vårt kontor i Vetlanda eller i Sävsjö.



Ombyggnation

I Nye har avloppsreningsverket byggts om till en pumpstation så spillvattnet från Nye pumpas nu i stället till Farstorps avloppsreningsverk. Avloppsreningsverket i Farstorp är nybyggt och har en effektivare rening än vad det tidigare var i Nye Avloppsreningsverk.



Energibesparande belysning

Energieffektivisering av gatubelysningen sker runt om i Vetlanda kommun. Under året har vi bytt ut över 2300 ljuskällor till LED.

Dialog med intressenter

En viktig förutsättning för att lyckas i vårt hållbarhetsarbete och identifiera väsentliga hållbarhetsfrågor är att lyssna på våra intressenter och deras åsikter. Vi har kontinuerlig dialog med våra intressenter i olika sammanhang för att bättre förstå vilka frågor som är viktiga för dem samt deras behov, krav och förväntningar på våra verksamheter.

Inom kommunkoncern och ägarkommunerna samverkar vi med övriga bolag och förvaltningar. Vi har dessutom ett nära samarbete och regelbundna möten med övriga ägarbolag i Norra Smålands Energi AB där frågor som rör oss gemensamt diskuteras. Vi samarbetar även med andra externa aktörer inom olika nätverk så att vi håller oss uppdaterade och utbyter erfarenheter.

De viktigaste intressentgrupperna har identifierats utifrån den påverkan vi har på dem och de har på oss. Dialogerna genomförs löpande/regelbundet om inget annat anges.

| Intressenter | Typ av dialog | Viktiga frågor |
|---|--|--|
| Kunder (privatpersoner och näringsidkare) | <ul style="list-style-type: none"> - Kundservice via telefon, mail, chatt och besök - Kundbesök - Hemsida - Kund-app, Mina sidor - Sociala medier - Fakturor - Kundundersökning (en gång/år) - Samråd i projektarbete - Öppet hus (genomfördes 2022) - Media | <ul style="list-style-type: none"> - God kvalitet på levererade produkter och tjänster - Leveranssäkerhet - Information, rådgivning och felanmälan - Pågående projekt och driftstörningar - Avläsning av vatten-, fjärrvärme- och elmätare - Avgifter/taxa - Tillhandahålla hållbara produkter och tjänster |
| Medarbetare | <ul style="list-style-type: none"> - Löpande dialog - Medarbetarsamtal (en gång/år) - Förhandlingar - Medarbetarundersökning (en gång/år) - Arbetsplatsträffar (sex gånger/år) - Möten - Internutbildning - Intranät - Medarbetarinformation (två gånger/år) - Arbetsmiljökommitté (fyra gånger/år) - Facklig representation i styrelsen (åtta gånger/år) - Kontakt med fackliga företrädare | <ul style="list-style-type: none"> - Hälsa och säkerhet - Kollektivavtal - Förmåner - Likabehandling - Rimlig lön - Kompetensutveckling - Intern kommunikation - Styrning av arbete |
| Ägare | <ul style="list-style-type: none"> - Styrelsemöte (åtta gånger/år) - Årsstämma (en gång/år) - Ägardialog | <ul style="list-style-type: none"> - Ekonomisk ställning som medger långsiktig utveckling utan ägartillskott. - Investering, budget och utfall - Måluppfyllelse - Lag- och villkorsefterlevnad |
| Samhälle och allmänheten | <ul style="list-style-type: none"> - Lokala arrangemang - Sponsring - Driftinformation - Besök/samarbete med skolor exempelvis exjobb, praktik och studiebesök | <ul style="list-style-type: none"> - Lokalt engagemang - Buller - Nedskräpning - Leveranssäkerhet |

| | | |
|---|---|--|
| | <ul style="list-style-type: none"> - Media - Samrådsprocess | <ul style="list-style-type: none"> - Tillhandahålla hållbara produkter och tjänster |
| Leverantörer, entreprenörer, konsulter (inkl. arbetstagare i värdekedjan) | <ul style="list-style-type: none"> - Upphandling - Inköp - Avtalsuppföljning - Löpande dialog - Bygg- och projektmöten | <ul style="list-style-type: none"> - Tydliga och relevanta krav och kriterier - God dialog och samarbete - Hälsa och säkerhet - Mänskliga rättigheter och arbetsrätt i leverantörskedja - Miljö |
| Politiker (regering/riksdag, kommunala politiker) | <ul style="list-style-type: none"> - Rapportering - Beslutsärende i kommunfullmäktige och kommunstyrelse | <ul style="list-style-type: none"> - Investering, budget och utfall - Måluppfyllelse - Lag- och villkorsefterlevnad - Leveranssäkerhet |
| Finansiärer, försäkringsbolag | <ul style="list-style-type: none"> - Rapportering - Ärendehantering - Möten | <ul style="list-style-type: none"> - God finansiell ställning - Brand- och säkerhetsarbete |
| Myndigheter | <ul style="list-style-type: none"> - Tillsynsbesök - Rapportering - Löpande dialog - Samrådsprocess | <ul style="list-style-type: none"> - Tillstånd - Lag- och villkorsefterlevnad - Klagomål och avvikelser - Egenkontroll |
| Samarbetspartners | <ul style="list-style-type: none"> - Nätverksgrupper - Möten - Löpande dialog - Studiebesök (vid behov) | <ul style="list-style-type: none"> - Samarbeten - Kunskap- och erfarenhetsutbyte |
| Bransch- och intresseorganisationer | <ul style="list-style-type: none"> - Samverkansgrupper - Möten - Löpande dialog | <ul style="list-style-type: none"> - Samarbeten - Leveranssäkerhet - Kunskap- och erfarenhetsutbyte |

Dubbla väsentlighetsanalysen

Under vinter 2024/2025 genomfördes en dubbel väsentlighetsanalys i enlighet med CSRD som ligger till grund för vårt hållbarhetsarbete. Dubbla väsentlighetsanalysen tar hänsyn till vår påverkan på människa och miljö, och hur omvärlden nu och över tid kommer påverka oss finansiellt. Hållbarhetsområdena identifieras i hela värdekedjan från uppströms, till egen verksamhet och nedströms. Det vill säga från råvarumaterial till slutkunds användande.

Åsikter från olika berörda intressenter inhämtades exempelvis via enkäter och intervjuer. För att tolka intressenternas åsikter och svar, samt att möjliggöra en prioritering bland hållbarhetsfrågorna arbetade representanter från olika verksamheter fram ett resultat i flertal workshops.

Totalt bedömdes 17 hållbarhetsområden som väsentliga för Njudung Energi. Analysen har utgått från tre områden: Miljö (E), Social (S) och Styrning (G) enligt standarderna ESRS.

| Miljö (E) | Social (S) | Styrning (G) |
|--|---|---------------------------------|
| E1 Klimatförändringar | S1 Den egna arbetskraften | G1 Ansvarsfullt agerande |
| Anpassning till klimatförändringar | Arbetsvillkor | Korruption och mutor |
| Begränsning av klimatförändringar | Likabehandling och lika möjligheter för alla | |
| Energj | S2 Arbetstagare i värdekedjan | |
| E2 Miljöförorening | Arbetsvillkor | |
| Miljöförorening av luft | Andra arbetsrelaterade rättigheter | |
| Miljöförorening av vatten | S3 Berörda samhällen | |
| Ämnen som inger betänkligheter | Samhällens ekonomiska, sociala och kulturella rättighet | |
| Ämnen som inger mycket stora betänkligheter | | |
| Mikroplast | | |
| E4 Biologisk mångfald och ekosystem | | |
| Direkta påverkansfaktorer som leder till förlust av biologisk mångfald | | |
| E5 Cirkulär Ekonomi | | |
| Resursinflöden, inklusive resursanvändning | | |
| Avfall | | |

Agenda 2030



Genom Agenda 2030 har världens länder åtagit sig att fram till 2030 utrota fattigdom och hunger överallt; att bekämpa ojämlikheter inom och mellan länder; att bygga fredliga, rättvisa och inkluderande samhällen; att skydda de mänskliga rättigheterna och främja jämställdhet och kvinnor och flickors egenmakt; att säkerställa ett varaktigt skydd för planeten och dess naturresurser. Agenda 2030 som består av 17 globala mål är en viktig vägledning och utgångspunkt i vårt strategi- och hållbarhetsarbete. Hållbarhet är en prioritet för oss och finns med i vår vision samt vår målstyrningsmodell. Vi bidrar till flera av de globala målen men genom uppdrag i verksamheterna bidrar vi främst till mål: 6, 7, 9, 11, 12, 13 och 15. För att kunna arbeta med vårt uppdrag i verksamheterna är kompetens en viktig förutsättning. För att kunna säkerställa att vi har rätt kompetens jobbar vi för att vara en attraktiv arbetsgivare genom att erbjuda en säker och trygg arbetsmiljö fri från diskriminering och trakasserier, där anställd erbjuds den kompetensutveckling som behövs för dess uppdrag. På så vis bidrar vi även till mål: 3, 5, 8 och 10.

Vi ska bedriva våra verksamheter på ett ansvarsfullt och hållbart sätt som tar hänsyn till sociala-, miljömässiga- och ekonomiska faktorer i alla led.

Med "sociala faktorer" menar vi för vår del att våra kunder och kommuninvånarens grundläggande behov av vatten och sanitet, värme och el säkerställs, samt att kommunikationslösningar och korrekt hantering av verksamhetsavfall tillgodoses. Sociala faktorer menas även att vi säkrar att sunda, hållbara affärer och ansvarsfullt agerande sker i vår värdekedja. Vi bidrar även till att alla människor är inkluderade – oavsett etniskt ursprung, hudfärg, kön, sexuell läggning, könsidentitet, funktionshinder, ålder, religion, politisk åskådning, nationell härkomst eller socialt ursprung. Vi arbetar dessutom systematiskt för att skapa en trygg och säker arbetsplats fri från ohälsa och olycksfall för våra medarbetare.

Med ”miljömässiga faktorer” menar vi att minska vår miljöpåverkan genom att: minska vår klimatpåverkan, minska vår energi- och resursförbrukning, använda energieffektiv teknik, minimera våra egna avfallsmängder, undvika eller ersätta skadliga ämnen och reducera utsläpp till mark, luft och vatten samt minska påverkan på den biologiska mångfalden. Miljömässiga faktorer menas även att vi ställer om till mer cirkulära verksamheter genom fokus på att använda energi från förnybara eller återvunna källor, utnyttja restprodukter samt optimera återanvändning och återvinning.

Med ”ekonomiska faktorer” menar vi för vår del en ekonomisk utveckling som är stabil och långsiktig som möjliggör tillväxt på lång sikt som inte medför negativa inverknings på miljömässiga- eller sociala faktorer. Vi bedriver vårt arbete och våra verksamheter enligt god affärsed och håller en hög etisk standard.

Målstyrningsmodell

Innehållet i modellen ska vara vägledande för såväl det dagliga som det strategiska arbetet inom Njudung Energi. Modellen är framtagen som en viljeinriktning och ska sträva mot, bygga företagskultur utifrån och som på sikt ska vara det självklara sättet att definiera arbetet i våra bolag. För att nå hit krävs delaktighet och ansvarstagande från alla. Tillsammans.

Modellen består av tre delar: Vision, Fokusområden och Grunduppdrag.

Vår Vision

Tillsammans skapar vi en hållbar framtid

Våra Fokusområden

Medarbetare

Hos oss jobbar stolta, engagerade och kompetenta medarbetare som är ambassadörer för Njudung Energi

Kund

Vi får nöjda kunder genom professionellt bemötande och tjänster av hög kvalitet

Miljö

Lokalt leder vi utvecklingen för ett hållbart, resurseffektivt och cirkulärt samhälle

Innovation

Vi är i framkant genom att vara nyfikna på omvärlden, hitta nya lösningar och samarbeten

Våra Grunduppdrag

Kvalitet

Lagar

Lönsamhet

VISION

”Tillsammans skapar vi en hållbar framtid” är vår vision som beskriver vad vi vill åstadkomma nu och i framtiden i våra verksamheter och värdekedja. Den är vår färdriktning som utmanar oss i vår vardag. Visionen hjälper oss att känna mening, trygghet, tydlighet och bibehålla vår lönsamhet.

Med ”Tillsammans” menar vi som bolag, affärsområde/verksamhet, enskild medarbetare, kund, kommuninvånare, samarbetspartner, leverantör och övriga andra aktörer.

Med ”skapar vi en hållbar framtid” innebär att vi gemensamt tar ansvar för att skapa goda förutsättningar för kommande generationer inom de samtliga tre hållbarhetsdimensionerna: den ekonomiska, den sociala och den miljömässiga.

Vi vill tillsammans hitta vägar för att vara med och bidra till att göra skillnad. Alla behövs för att bidra till att de globala målen blir verklighet. Tillsammans.

FOKUSOMRÅDEN

Våra fokusområden ”Medarbetare”, ”Kund”, ”Miljö” och ”Innovation” beskriver de strategiska prioriteringarna som Njudung Energi vill göra fram till 2026. Genom dessa definieras vår värdegrund och våra långsiktiga mål. De beskriver bolagens utmaningar att på ett hållbart sätt möta behoven hos medarbetarna, kunderna och planeten och samtidigt förhålla oss till den föränderliga omvärld vi lever i.

GRUNDUPPDRAG

Njudung Energis grunduppdrag handlar om kvalitet, lagar och lönsamhet. Med dessa vill vi lyfta det som krävs av oss på olika sätt och som vi därmed är måna om att leva upp till.

UPPFÖLJNING

För att säkerställa att vi strävar i riktning mot våra långsiktiga mål i fokusområdena har vi definierat ett antal mål och måtetal som vi följer på bolagsövergripande nivå. Målsättningarna bryts sedan ner inom respektive affärsområde så att vi får en röd tråd från de bolagsövergripande långsiktiga målen till daglig drift.

Grunduppdrag följs inte upp i vår målstyrningsmodell då det är grundläggande krav som är förutsättningar för att vi ska kunna bedriva vår verksamhet. Lönsamheten och soliditeten följs upp per tertial i våra bokslutsrapporter. Vår kundnöjdhet är ett tecken på kvalitet och lagefterlevnad sker löpande genom rutiner, internkontroller och tillsyn i våra verksamheter.

De mål och måtetal som vi följer på bolagsövergripande nivå presenteras under respektive fokusområde.

Medarbetare

Hos oss jobbar stolta, engagerade och kompetenta medarbetare som är ambassadörer för Njudung Energi.

| Mätetal | Mål | 2025 |
|---|---------------------------|------|
| Nöjd medarbetarindex (NMI) | Totalt $\geq 4,35$ (av 5) | 4,41 |
| | Kvinnor $\geq 4,2$ (av 5) | 4,36 |
| | Män $\geq 4,2$ (av 5) | 4,43 |
| Olycksfall med sjukfrånvaro (st) | 0 | 1 |
| Uppsägning med kortare anställningstid än 3 år (st) | 0 | 3 |
| Inkluderande företagskultur (%)* | 100 | 89,6 |

*Baseras på frågan "Min arbetsplats är fri från kränkande och/eller nedsättande jargong som har samband med diskrimineringsgrunderna" i medarbetarundersökning.

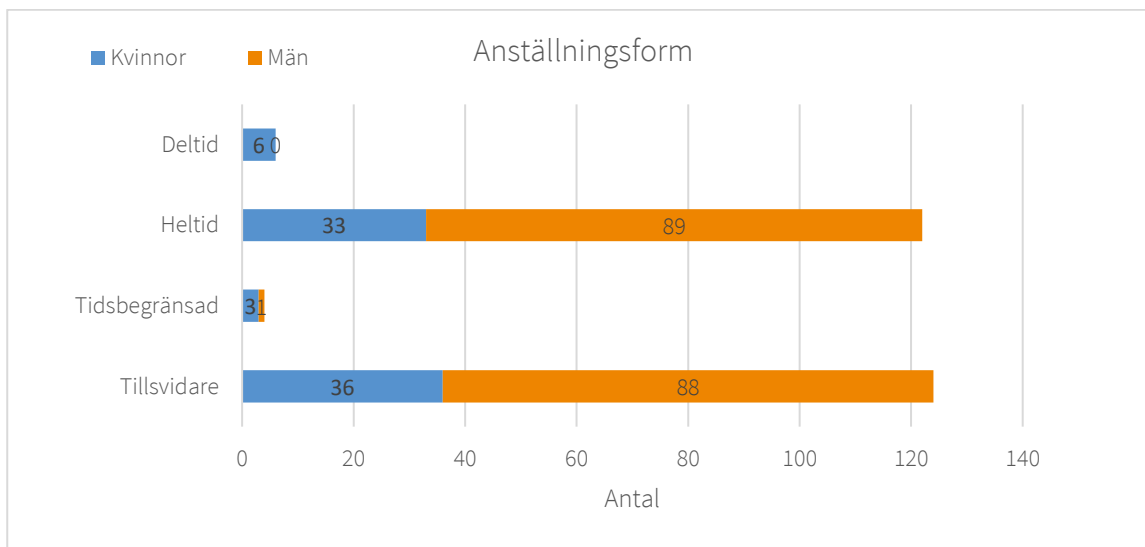
Att våra medarbetare trivs och mår bra på sitt arbete samt har en trygg och säker arbetsplats är av högsta prioritet. Ingen medarbetare ska utsättas för fara, skada eller psykisk ohälsa på arbetsplatsen. Vi ska visa respekt, behandla alla lika och arbetsplatsen ska vara fri från kränkande och/eller nedsättande jargong som har samband med diskrimineringsgrunderna.

Som grund för vårt arbete finns bland annat vår Arbetsmiljö- och trafiksäkerhetspolicy, Alkohol- och drogpolicy, samt Vetlanda kommuns Personalpolicy. Enligt Arbetsmiljö- och trafiksäkerhetspolicy ska målet för vårt arbetsmiljöarbete vara att sänka arbetsskadefrekvensen, motverka ohälsa samt stärka individen i en trivsamt miljö. I Alkohol- och drogpolicy framgår det att Njudung Energis arbetsplatser ska vara fria från alkohol och droger. I den gemensamma Personalpolicyen kan vi läsa "Vi ser varje medarbetares lika värde, där alla vill, kan och får ta ansvar", vilket uppnås genom bland annat att medarbetare växer, utvecklas, känner stolthet och arbetsglädje samt att vi arbetar aktivt för likabehandling.

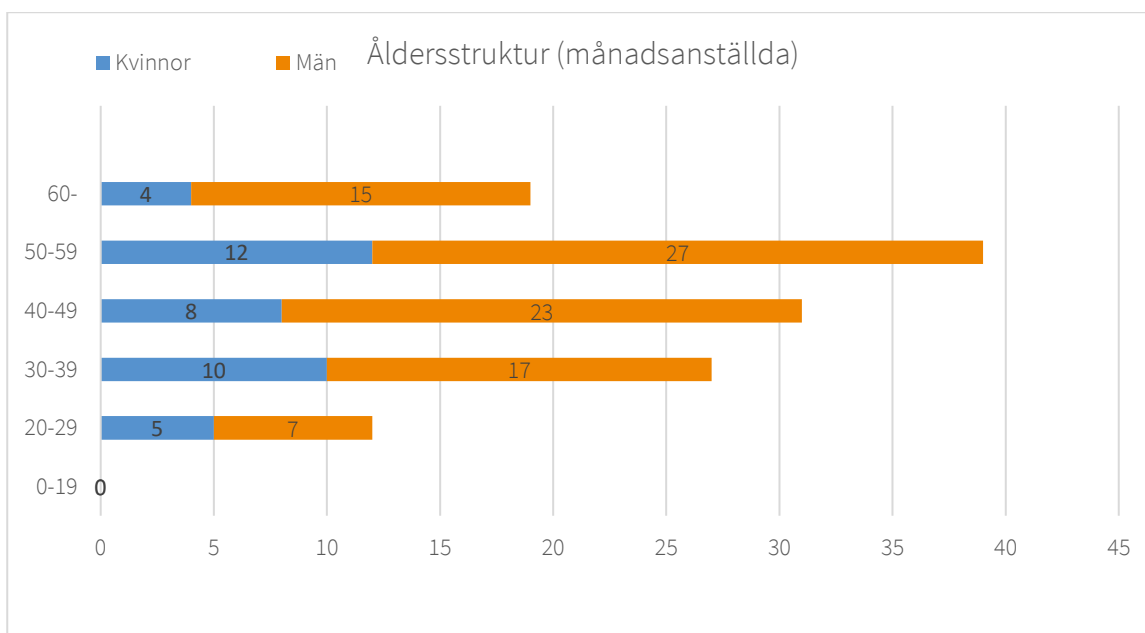
Vi erbjuder möjlighet till kompetensutveckling och tar vara på våra medarbetares kunskap och engagemang. Att vi uppfattas som en attraktiv arbetsgivare är en förutsättning för att kunna rekrytera, behålla och utveckla de medarbetare som vi behöver för att uppfylla våra uppdrag.

PERSONALSTRUKTUR

Njudung Energi sysselsätter totalt 139 medarbetare, varav 128 är månadsanställda. Vi har under året nyanställt 14 medarbetare, varav 1 är timanställd.



De flesta av våra timanställda är bara verksamma någon vecka om året. En utav våra månadsanställda är tjänstledig för studier.



15 % av våra medarbetare är 60 år eller äldre, dessa medarbetare kan vi planera för en succesiv kompetensöverföring. Det är dock alltid en utmaning att ta tillvara kompetens som byggts under ett långt arbetsliv.

PERSONALOMSÄTTNING

Under 2025 har 8 personer avslutat sin anställning.

Vi kan se att vi har något högre personalomsättning än föregående år, men likvärdigt med året där innan. Antalet anställda som har lämnat koncernen är likvärdigt med de två tidigare åren. Att vi har en ganska jämn personalomsättning kan bero på att vi är en trygg arbetsgivare som inte är lika konjunkturkänslig som många andra arbetsgivare i våra kommuner.

När en medarbetare slutar har berörd chef ett avslutningssamtal med medarbetaren för att följa upp orsakerna till att hen har slutat och för att undersöka hur medarbetaren har upplevt sin tid på Njudung Energi.

| Personalomsättning | 2023 | 2024 | 2025 |
|---|------|------|------|
| Personalomsättning (%) | 6,25 | 3,2 | 6,35 |
| Antal anställda som har lämnat koncernen (st) | 8 | 7 | 8 |
| Varav pensioner (st) | 2 | 3 | 2 |
| Varav sjukersättning (st) | 0 | 0 | 0 |

KOLLEKTIVAVTAL

Njudung Energi Vetlanda AB har kollektivavtal som omfattar alla våra medarbetare även de förmåner som erbjuds är lika för alla.

Vårt kollektivavtal Avtal Energi 2025 innefattar en Branschöverenskommelse (BÖK 25) samt en bilaga Branschbestämmelser (BB). Avtalet är tecknat med Akademiker alliansen, AKV, Kommunal och Seko.

I Akademiker Alliansen ingår: Akavia, DIK, Fysioterapeuterna, Kyrkans Akademikerförbund, Naturvetarna, Sjöbefälsföreningen, SRAT, Sveriges Arbetsterapeuter, Sveriges Arkitekter, Sveriges Farmaceuter, Sveriges Ingenjörer, Sveriges Psykologförbund, Sveriges skolläraryrkesförbund, Sveriges universitetslärare och forskare, Sveriges Veterinärförbund, Tjänsteläkarna

I Allmänskommunal verksamhet (AKV) ingår: Vision, Akademikerförbundet SSR, Ledarna och Fackförbundet Scen & Film.

HÄLSA OCH SÄKERHET

En säker och trygg arbetsmiljö är en förutsättning för att vi ska kunna fortsätta bedriva våra uppdrag.

Våra verksamheter har vissa riskfyllda arbetsuppgifter, främst kopplat till arbete i drift, service och underhåll. Vi arbetar aktivt med hälsa och säkerhet för våra medarbetare genom vårt systematiska arbetsmiljöarbete. Det systematiska arbetsmiljöarbetet bedrivs för att undersöka, genomföra och följa upp verksamheterna på ett sådant sätt att ohälsa och olycksfall i arbetet förebyggs och en tillfredsställande arbetsmiljö uppnås. Arbetet omfattar såväl fysiska som psykosociala arbetsförhållanden.

Riskobservationer, tillbud, arbetsskador och arbetssjukdomar rapporteras i vårt rapporteringssystem, ENIA, som våra medarbetare kan nå via intranät och arbetstelefon. Samtliga inrapporterade händelser utreds, riskbedöms, åtgärdas och stängs. Skyddsombud är den som har ansvaret att godkänna genomförda åtgärder för samtliga händelser. Under 2025 har 41 händelser rapporterats. 25 av dessa har hanterats och godkänts av skyddsombud. Åtta av händelserna är under fortsatt arbete.

Resterande åtta är klarmarkerade och inväntar godkännande av skyddsombud. Under året har vi öppnat upp för att kunna göra positiva observationer för att stärka positiva insatser som utförs. För perioden har det rapporterats in 3 positiva händelser.

Riskbedömningar utförs och uppdateras löpande.

Årligen genomförs skyddsronder och revisioner av det systematiska arbetsmiljöarbetet för att säkerställa att vi har ett fungerade arbetsmiljöarbete. Revisionen tar upp områdena: samverkan, styrdokument, uppgiftsfördelning, rutiner, kunskaper, undersökning, rapportering och kemikaliehantering. Samtliga arbetsmiljörevisioner, dess åtgärder och uppföljning av åtgärder dokumenteras.

Under året har vi haft 13 olyckor inklusive färdolycksfall. Ett olycksfall och en arbetsjukdom har resulterat i sjukskrivning. Inga arbetsrelaterade skador och arbetsrelaterad ohälsa har lett till dödsfall.

| Arbetskadorna och tillbud | 2023 | 2024 | 2025 |
|--------------------------------|------|------|-------|
| Totalt (st) | 22 | 35 | 41 |
| Varav riskobservationer (st) | 7 | 9 | 15 |
| Varav tillbud (st) | 12 | 9 | 8 |
| Varav arbetskadorna (st) | 2 | 13 | 13 |
| Varav färdolycksfall (st) | 1 | 3 | 0 |
| Varav arbetsjukdom (st) | - | 1 | 2 |
| Varav miljö (st) | - | - | - |
| Varav positiv observation (st) | - | - | 3 |
| Olycksfallsfrekvens | - | - | 10,16 |

DIALOG

Vårt arbetsmiljöarbete bedrivs förutom i den dagliga dialogen även i olika forum så som arbetsmiljökommitté, arbetsplatsträff och medarbetarsamtal och introduktionsdag för nya medarbetare som bland annat innehåller ett arbetsmiljöavsnitt.

Arbetsmiljökommitté

Arbetsmiljökommitté är upprättade för att vara ett forum där, arbetsgivare tillsammans med skyddsombud och de lokala fackligt förtroendevalda, bolagsövergripande följer upp det systematiska arbetsmiljöarbetet samt för en dialog kring arbetsmiljöfrågor. Arbetsmiljökommitté träffas fyra gånger per år.

Arbetsplatsträff

Arbetsplatsträff är upprättad för att vara ett forum för dialog, där medarbetare är med och deltar i utveckling, planering och uppföljning av arbete och det systematiska arbetsmiljöarbetet inom sitt område. Arbetsplatsträff sker regelbundet.

Medarbetarsamtal

Medarbetarsamtal är en dialog mellan chef och medarbetare som utförs en gång per år. Medarbetarsamtalet syftar till att bland annat skapa utvecklingsmöjligheter för medarbetaren och analysera dess behov av kompetensutveckling. Samtalet ska leda till en individuell utvecklingsplan för medarbetaren.

Medarbetarundersökning

Som en del av det systematiska arbetsmiljöarbetet genomförs även årligen en medarbetarundersökning för Vetlanda kommun och dess bolags medarbetare.

Medarbetarundersökningen ökar förståelse för hur våra medarbetare upplever sitt arbete och hur de uppfattar sin arbetsgivare samt dess ledarskap. Medarbetarundersökningen är uppbyggd kring fem områden: hälsa, likabehandling, kvalitet, ledarskap och medarbetarskap.

Resultatet sammanställs på kommunövergripande nivå, bolagsnivå samt affärsområde/avdelning. Det totala resultatet på kommunövergripande nivå och bolagsnivå kan även delas upp per område, kön och ålder för att få mer detaljerade insikter om medarbetarnas olika perspektiv.

Medarbetarundersökningen följs upp och hanteras inom respektive affärsområde/avdelning där åtgärder tas fram och förs in i verksamhetsplanen. Medarbetare har möjlighet att lämna synpunkt vid nästa medarbetarundersökning om den upplever att dess arbetsplats har arbetat aktivt med resultatet.

| Medarbetarundersökning | 2023 | 2024 | 2025 |
|------------------------|------|------|------|
| Svarsfrekvens (%) | 89,1 | 88,7 | 87,6 |
| Totalt (av 5) | 4,33 | 4,34 | 4,41 |
| Hälsa (av 5) | 4,26 | 4,26 | 4,33 |
| Likabehandling (av 5) | 4,61 | 4,65 | 4,67 |
| Kvalitet (av 5) | 4,13 | 4,13 | 4,17 |
| Ledarskap (av 5) | 4,24 | 4,28 | 4,4 |
| Medarbetarskap (av 5) | 4,35 | 4,35 | 4,44 |

Det totala trivselindexet för 2025 har ökat och så även på samtliga områden, men dock är svarsfrekvensen lägre än föregående åren. Kvinnor har något lägre trivselindex 4,36 än män 4,43. Resultatet visar även en skillnad mellan könen inom de olika områdena. För hälsa, likabehandling, ledarskap och medarbetarskap har kvinnor lägre värden jämfört med män, men tvärtom för kvalitet där kvinnor har högre värde än män. Skillnaderna i resultatet på hälsa är liten 0,03. Skillnaden inom området likabehandling kan till viss del förklaras av att cirka 40 % av kvinnorna har svarat att de inte behöver arbetskläder/skyddskläder vilket innebär att det blir en lägre andel som svarar positivt på den frågan, samma sak gäller på frågan kring tillgång till färdmedel där cirka 19 % menar att de inte behöver färdmedel i sin tjänst. Vilket har sin förklaring att många av våra kvinnliga medarbetare har administrativa yrken och "driften" består till största delen av män. Resultatet av dessa två frågorna påverkar såväl resultatet inom området samt det totala resultatet.

Det är positivt att se att 97,3 % upplever att det finns en förståelse för att vissa måste vara hemma för att vårda sjukt barn eller annan ledighet som har med föräldraskap att göra.

Resultatet visar förbättrat resultat gällande jargongen på arbetsplatsen där 89,6% svarar att arbetsplatsen är fri från kränkande och/eller nedsättande jargong som har samband med diskrimineringsgrunderna. Vi kan fortsatt se att kvinnor, i lägre omfattning 78,1 % i jämförelse med männen 94,5 %, upplever att arbetsplatsen är fri från kränkande och/eller nedsättande jargong som har samband med diskrimineringsgrunderna. Andelen som svarar positivt bland kvinnor på den här frågan har ökat från föregående år då den var 70 %.

Medarbetare uppmuntras att rapportera uppmärksammade problem till chef, chefens överordnade eller HR. Rapportering av allvariga missförhållanden kan även ske anonymt via en visselblåsarfunktion genom intranät och hemsida.

FRISKVÅRD OCH TRIVSEL

Med bra arbetsmiljö och god livsstil bidrar medarbetarna till att verksamheternas mål uppnås och bedrivs med hög kvalitet. En hälsofrämjande arbetsplats ökar möjligheterna att rekrytera och behålla medarbetare. För att vara en attraktiv arbetsplats erbjuds friskvård och personalfrämjande aktiviteter.

En trivselgrupp, bestående av engagerade medarbetare, planerar dessutom trivselaktiviteter för att stärka gemenskapen och främja hälsa.

Våra medarbetare erbjuds en friskvårdspeng om 2 000 SEK per år. De aktiviteter som friskvårdspengen kan användas till regleras utifrån Skatteverkets regelverk.

Under 2025 har friskvårdsbidraget utnyttjats av något fler andel medarbetare än förra året. Av de som nyttjar sin friskvårdspeng har de under 2025 i genomsnitt nyttjat 1 851 SEK vilket också är något mer än föregående år. Dessa två faktorer innebär att kostnaden för friskvård var något högre än tidigare år.

| Friskvård | 2023 | 2024 | 2025 |
|-----------------------------|---------|---------|---------|
| Uttag av friskvårdspeng (%) | 59 | 60,4 | 61,5 |
| Kostnad (SEK) | 144 702 | 149 178 | 157 342 |

Vart tredje år samt vid nyanställning så erbjuds alla medarbetare att göra en hälsokontroll hos företagshälsovård. Alla anställda på Njudung Energi kan även ta direkt kontakt med företagshälsovård och få tre stödsamtal med psykolog eller beteendevetare när behov uppstår.

Under 2025 har den totala sjukfrånvaron ökat, ökningen har skett både bland kvinnor och män. Den totala korttidssjukfrånvaron (dag 1-14 i sjukdomsperioden) har minskat från föregående år, männen har fortsatt högre korttidssjukfrånvaro än kvinnor. Både kvinnor och mäns korttidssjukfrånvaro har minskat från föregående år dock ser vi en mindre skillnad bland männen.

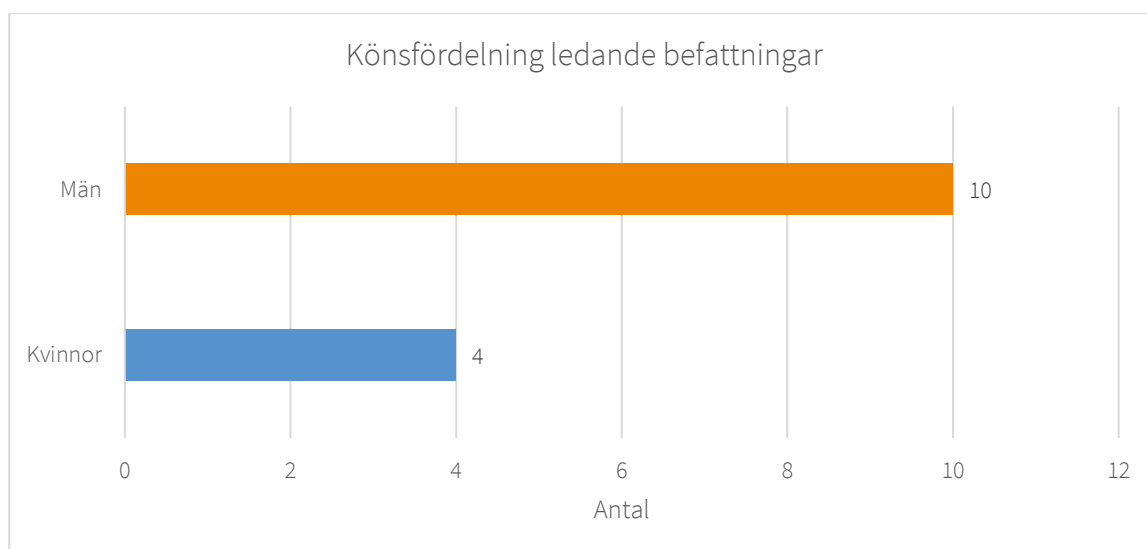
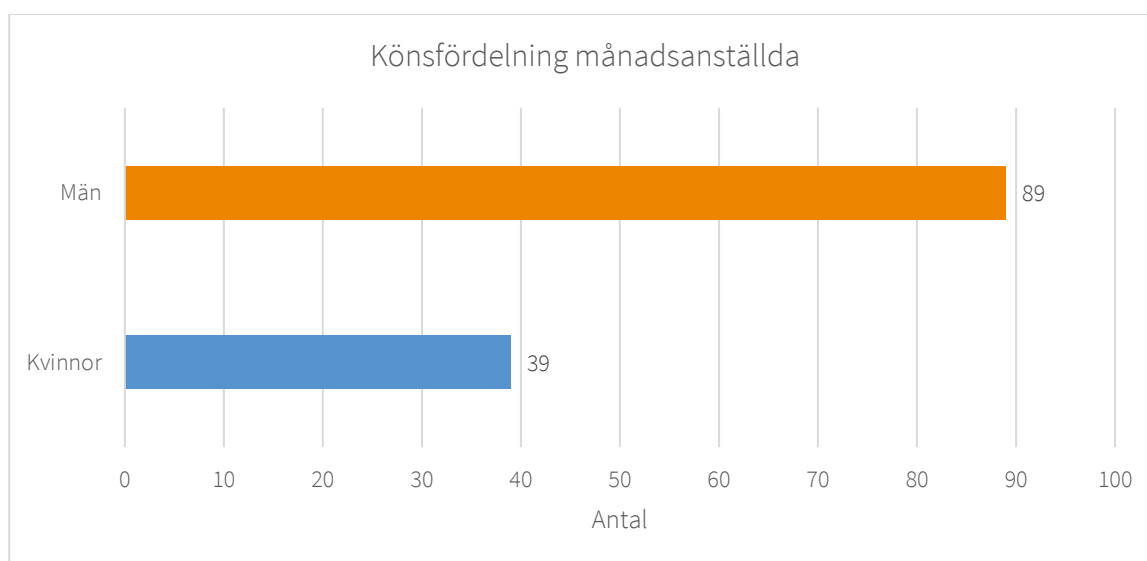
Den totala frisknärvaron har ökat. Kvinnors frisknärvaro fortsätter att öka markant och är nu högre än männens. Med frisknärvaro avses medarbetare som det senaste året max har ett sjukfrånvarotillfälle om högst fem dagars sjukfrånvaro.

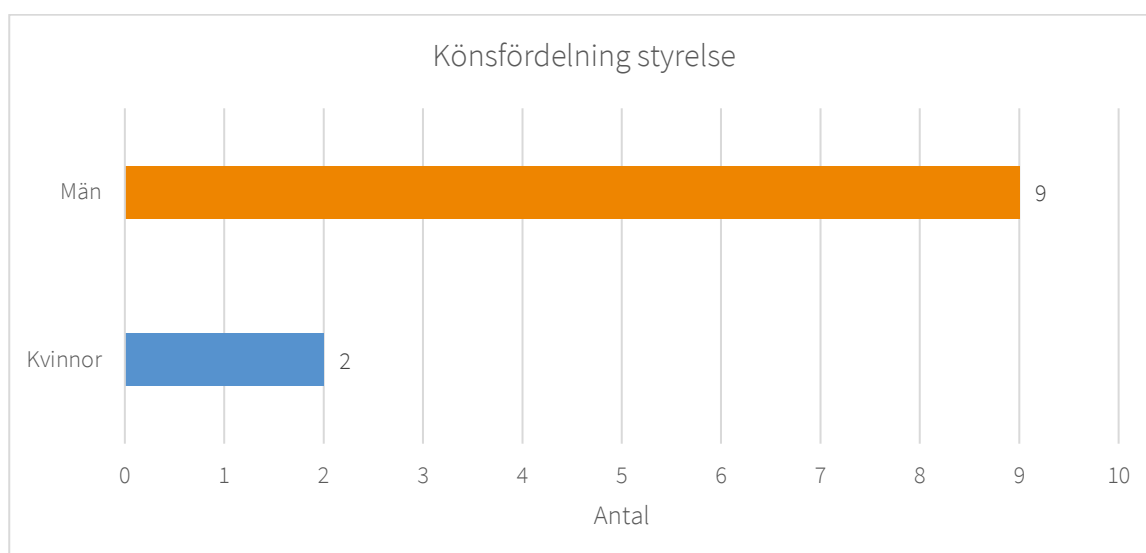
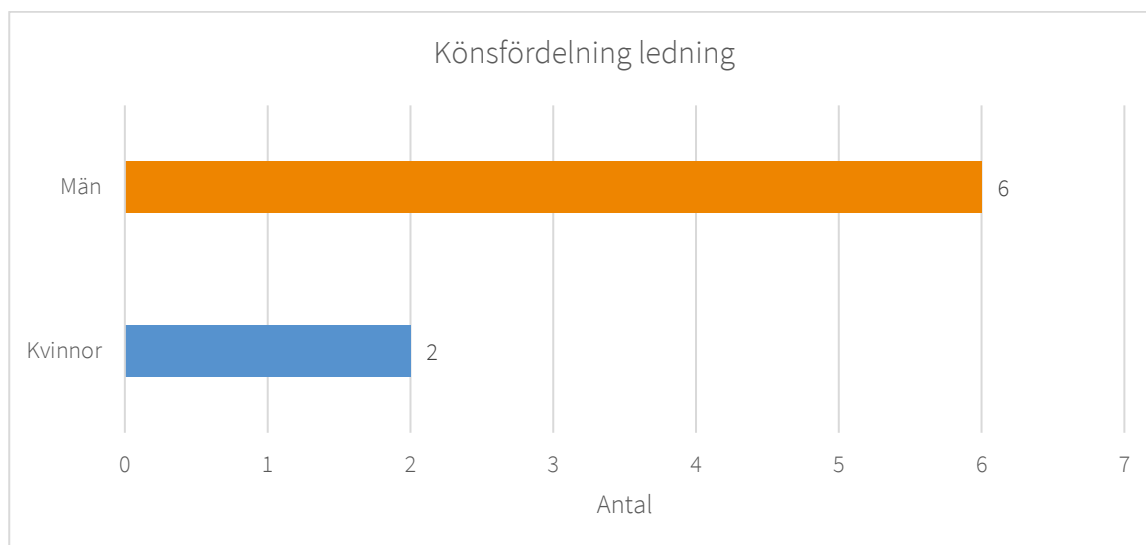
| Sjukfrånvaro | 2023 | 2024 | 2025 |
|---|------|------|------|
| Sjukfrånvaro (% av arbetad tid) | 3,39 | 3,37 | 4,35 |
| <i>Kvinnor (%)</i> | 7,72 | 5,63 | 6,86 |
| <i>Män (%)</i> | 1,95 | 2,59 | 3,39 |
| Sjukfrånvaro korttid (% av arbetad tid) | 1,44 | 1,45 | 1,38 |
| <i>Kvinnor (%)</i> | 1,34 | 1,28 | 1,10 |
| <i>Män (%)</i> | 1,48 | 1,51 | 1,50 |
| Frisknärvaro (%) | 64 | 62 | 65,7 |
| <i>Kvinnor (%)</i> | 48 | 57 | 72,2 |
| <i>Män (%)</i> | 65 | 64 | 63,4 |

LIKABEHANDLING

Vi befinner oss i en mansdominerad bransch och Njudung Energi är inget undantag. Att främja likabehandling och jämställdhet på vår arbetsplats och vid rekrytering är något vi strävar efter och kommer att behöva arbete med långsiktigt och utifrån olika perspektiv.

Under 2025 var Njudung Energi med och arrangerade Introduce a Girl to Engineering day som är ett initiativ för att få fler unga tjejer och icke-binära intresserade av teknik och ingenjörsyrket. En möjlighet att uppmuntra till att våga bryta normer och ge dem möjlighet att träffa kvinnliga förebilder som jobbar inom tekniska yrken.





LÖNEKARTLÄGGNING

Vi arbetar löpande för att skapa en god lönestruktur och genomför årligen lönekartläggning för att säkerställa att vi inte har osakliga löneskillnader som beror på kön.

| Löneskillnad | 2023 | 2024 | 2025 |
|---|------|------|------|
| Löneskillnad (i medianlön) mellan kvinnliga anställda och manliga anställda (%)** | 96 | 94 | 95 |

**100 % innebär att ingen skillnad på medianlön förekommer.

Skillnaderna mellan kvinnor och mäns medianlön har minskat mot föregående år. Jämför vi medianlönerna har kvinnor cirka 2 025 kr lägre än männen. När vi jämför lika och likvärdiga arbeten kan vi se att medianlönen är lägre bland kvinnorna i 6 av 9 grupper. I två grupper ligger kvinnorna högre och det är i de lägst värderade arbetena. I en av grupperna finns det bara män. Det viktigaste är att vi kan beskriva orsakerna till dessa skillnader och känna trygghet med att vi inte har osakliga löneskillnader som beror på kön. Ser vi att vi har osakliga löneskillnader vidtar vi åtgärder.

FÖRÄLDRALEDIGHET

Under 2025 var differensen liten mellan kvinnor och mäns uttag av Vård av barn (VAB) vilket är positivt ur ett jämställdhetsperspektiv. Föräldraledigheten är det fortfarande kvinnorna som står för den största andelen men männens andel har ökat från föregående år. Tabellen visar genomsnittligt antal timmar bland dem som är föräldralediga eller hemma för vård av barn.

| Föräldraledighet och VAB | 2023 | 2024 | 2025 |
|-------------------------------|------|------|------|
| Föräldraledighet, kvinnor (%) | 89 | 75 | 63 |
| Föräldraledighet, män (%) | 11 | 25 | 37 |
| VAB, kvinnor (%) | 53 | 51 | 48 |
| VAB, män (%) | 47 | 49 | 52 |

KOMPETENSUTVECKLING

I och med den snabba utvecklingen av energibranschen har vi en utmaning framgent att attrahera, utveckla och behålla våra kompetenta medarbetare. För att säkerställa kompetens framgent behöver vi arbeta i det tidigare ledet för att väcka intresse hos de unga samt att satsa på våra medarbetares utveckling genom olika utbildningar och intern kompetensutveckling.

Vi uppmuntrar till nätverkande och samarbeten, samt att respektive medarbetare håller sig uppdaterad inom sitt yrkesområde.

Under 2025 har vi samordnat flertal utbildningar inom ESA för våra medarbetare och övriga bolag i Norra Smålands Energi AB. Vi har även under året haft en hot och våld-utbildning samt en BAS-P och BAS-U utbildning för de medarbetare som det kan beröra. Under året har i genomsnitt varje medarbetare genomgått 9,9 utbildningstimmar. Av dessa har andelen män i genomsnitt utbildats 10,5 timmar och kvinnor i genomsnitt 8,3 timmar. Med utbildning menas där utbildningen har resulterat i ett intyg.

Vi har dessutom under året även tagit emot fem praktikanter från högstadiet och gymnasiet, en LIA praktikant från Yrkehögskola samt en som gjort C-uppsats och praktik från högskola. Vi hoppas att vi har inspirerat någon till att arbeta inom vår bransch.

Kund

Vi får nöjda kunder genom professionellt bemötande och tjänster av hög kvalitet.

| Mätetal | Mål | 2025 |
|----------------------------------|--------------------|------|
| Nöjd kundindex (NKI) | ≥80 (av 100) | 82 |
| Antal nya kunderbidanden (st)*** | Nya kunderbidanden | 2 |

***Med nya kunderbidanden menas erbjudanden som skapar mervärde för kund och Njudung Energi. Nya kunderbidanden under 2025: möjlighet att boka tid med vår kundservice samt att samtliga servicekunder med 25 år eller äldre fjärrvärmväxlare erbjuds att byta ut deras centraler till ett förmånligt pris.

Våra kunder och ägarkommuners invånare är vårt främsta fokus. Det är av yttersta vikt att de är nöjda med våra tjänster och produkter, samt att de känner sig trygga att vi är en aktör till att leverera inom det kommunaltekniska området.

Årligen genomförs en kundundersökning vilket resulterar i ett index som kallas Nöjd Kundindex (NKI) vilket ger oss, utöver vår löpande dialog, ett underlag på hur våra kunder uppfattar oss och vårt arbete. Vårt mål är att index ska ligga över 80. Årets undersökning visar att vi uppnår ett NKI-värde på 82. Till följd av kundundersökningarna utvecklar vi vårt arbetssätt för att ännu bättre leva upp till våra kunders förväntningar. Vi har under årets undersökning fått in bland annat synpunkter på att vi behöver utöka vår tillgänglighet och kontaktvägar med vår kundservice. Vi har som åtgärd till detta lyft fram en möjlighet för våra kunder att nu kunna boka tid med vår kundservice för ett telefonsamtal eller som ett personligt möte på våra kontor i Vetlanda eller i Sävsjö.

KUNDAPP OCH MINA SIDOR

För att våra kunder ska enklare få en överblick över hur mycket de förbrukar och därmed även på ett lättare sätt hålla nere sin förbrukning har vi lanserat en kundapp. En kundapp har även varit ett önskemål som har framkommit i våra senaste kundundersökningar. I appen kan kund bland annat hålla koll på sin elförbrukning timme för timme, se sina fakturor, ta del av aktuellt spotpris för elen, lämna vattenmätarställning, ta ut rapporter och exportera data. Vi har även uppdaterat Mina sidor för att ge våra kunder en enklare och mer lättnavigerad sida än tidigare.

LOKALT SAMHÄLLENGAGEMANG

Varje år sponsrar vi flertal olika lokala föreningar, initiativ och aktiviteter inom idrott och kultur i Vetlanda och Sävsjö kommun för att bidra till en aktiv och inkluderande gemenskap.

Vi arbetar utifrån en Sponsringspolicy. Sponsring ska bidra till att stärka vårt varumärke, skapa goda relationer med våra intressenter och stödja vårt samhällsansvar. Områden som prioriteras är ungdomsverksamhet inom förening och organisation, idrottsföreningar med tydligt fokus på inkludering och hälsa, samt kulturprojekt med bred samhällsnytta.

Miljö

Lokalt leder vi utvecklingen för ett hållbart, resurseffektivt och cirkulärt samhälle.

| Mätetal | Mål | 2025 |
|--|--|--|
| Andel fossilfritt bränsle i egna transporter (%) | 100 | 88,1 |
| Energiförbrukning (MWh) | Minskad energiförbrukning | 10 790 (-900) |
| Fossilfri elproduktion (MWh) | Ökad fossilfri elproduktion | Vattenkraft: 3 590 (- 1 763) Kraftvärme: 13 529 (+ 2 858) Vindkraft: 9 283 (- 334) Solkraft: 1 423 (+ 77) |
| CO ₂ -utsläpp**** | Minskad mängd CO ₂ -utsläpp | - |

****Basår för klimatberäkningar är 2025, därav kan jämförelse ej ske med föregående år.

Att Njudung Energi bidrar till våra ägarkommuners hållbarhetsambitioner är primärt. Vi som kommunalägda bolag ska bidra till att nå respektive kommunfullmäktiges övergripande mål.

Alla Vetlanda kommuns verksamheter har en gemensam Policy för hållbar utveckling som syftar till att förstärka pågående arbete samt beskriva förväntningar på framtida arbete för att Vetlanda kommun ska utvecklas hållbart enligt fullmäktiges vision, riktningar och mål. Policyn beskriver att Vetlanda kommun ska bidra till de regionala, nationella och internationella målen inom hållbar utveckling. Njudung Energi har även en framtagen Miljö- och kvalitetspolicy för att tydliggöra vår viljeriktning och våra ambitioner för miljö, socialt ansvar, styrning och kvalitet.

Vi ger våra kunder och kommuninvånare möjlighet att bidra till ett cirkulärt samhälle genom att till exempel använda våra produkter och tjänster.

Vi arbetar för en hållbar utveckling, vilket är enligt definition en utveckling som tillgodoser dagens behov utan att äventyra kommande generationers möjligheter att tillgodose sina behov. En hållbar utveckling bygger på samtliga tre dimensioner: miljön, ekonomin och sociala.

MILJÖN

Vår påverkan på miljön kommer främst från produktion av fjärrvärme, rening av vatten- och avloppsvatten, lakvatten från våra deponier samt den energi vi behöver för att kunna utföra vårt arbete såsom drift, uppvärmning av lokaler och våra transporter.

Njudung Energi Vetlanda AB bedriver tillståndspliktiga verksamheter vid Panncentralen Stickan, i Vetlanda avloppsreningsverk, i Landsbro avloppsreningsverk och vid Flishults avfallsanläggning. Tillsynsmyndighet är Länsstyrelsen i Jönköpings län.

Den tillståndspliktiga fjärrvärmeverksamheten påverkar miljön genom:

- lukt,

- buller,
- utsläpp av rökgaser till luft,
- utsläpp av aska till mark och vatten samt
- utsläpp av avlopps-, kondensat- och processvatten till vatten via kommunalt reningsverk.

De tillståndspliktiga avloppsverksamheterna påverkar miljön genom:

- lukt,
- buller samt
- utsläpp av fosfor, kväve och andra syreförbrukande ämnen till vatten.

De tillståndspliktiga avfallsverksamheterna påverkar miljön genom:

- lukt,
- buller,
- damning vid torr väderlek,
- utsläpp av processat vatten via kommunalt reningsverk,
- utsläpp av lakvatten till mark-, yt- och grundvatten i närområdet samt
- visst utsläpp av deponigas till luft.

De tillståndspliktiga verksamheterna följs löpande upp och det upprättas årligen miljörapporter. För detaljerade uppgifter om utsläpp till luft, vatten och mark se upprättade miljörapporter.

Utöver ovan nämnda tillstånd finns ett flertal anmälningspliktiga verksamheter. Tillsynsmyndighet i dessa fall är Vetlanda kommun.

Vårt positiva bidrag till miljön är dock mycket större än de negativa effekterna:

- Vår fjärrvärme, vars mesta effekt kommer från returträ, bidrar till ett cirkulärt samhälle där restresurser tillvaratas.
- Våra reningsverk renar avloppsvattnet och de övergödande ämnena till en hög reningsgrad.
- Vi tillser att material, som enligt avfallstrappan inte kan göras av någon annanstans, tas omhand på ett säkert och miljöriktigt sätt.
- Vi producerar egen vattenkraft och har ett aktivt deläggande i vindkraftpark.
- Vi har flertal installerade solcellsanläggningar på våra anläggningar. Under 2025 installerades en solcellsanläggning på vårt avloppsreningsverk i Farstorp.
- Inom vårt koncessionsområde för el är vi behjälpliga och försöker underlätta för mikroproduktion av solkraft.
- Vi äger 59 publika laddpunkter för att underlätta elektrifieringen.

- Vi tillser att med ett starkt uppkopplat Vetlanda kan fler arbeten och studier ske på distans.

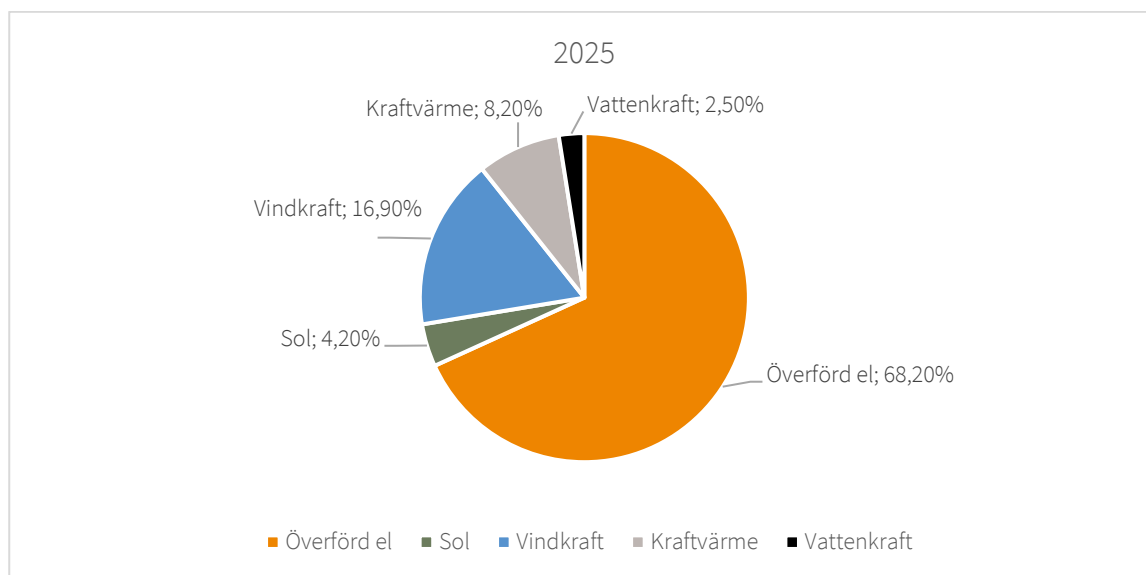
Energiförbrukning

Total elförbrukning för 2025 är 10 790 MWh vilket är lägre än 2024 då vi hade en elförbrukning på 11 690 MWh. Energiförbrukningen för våra egna transporter är 1 261 MWh vilket också är lägre än föregående år då energiförbrukningen var 1 330 MWh.

Njudung Energi har ett koncessionsområde i Vetlanda kommun där vi driver och underhåller vårt ledningsnät. I vårt koncessionsområde har vi under 2025 förbrukat 164 GWh vilket är lägre än föregående år.

| Koncessionsområde | 2023 | 2024 | 2025 |
|---------------------|------|------|------|
| Elförbrukning (GWh) | 171 | 167 | 164 |

Den största delen av elen som förbrukas inom vårt koncessionsområde kommer från överförd el vilket vi på sikt behöver minska och utöka vår produktion av förnyelsebar el samt utveckla möjligheter för lagring och lastbalansering av el.



Energiproduktion

Elproduktion

Vår egen elproduktion består av kraftvärme, solkraft, två vattenkraftverk belägna i Emån samt två vindkraftverk i en vindkraftpark.

| Elproduktion | 2023 | 2024 | 2025 |
|-------------------|--------|--------|--------|
| Vattenkraft (MWh) | 2 807 | 5 353 | 3 590 |
| Kraftvärme (MWh) | 17 803 | 10 671 | 13 529 |
| Solkraft (MWh) | 64 | 1 346 | 1 423 |
| Vindkraft (MWh) | 10 217 | 9 617 | 9 283 |

Fjärrvärme

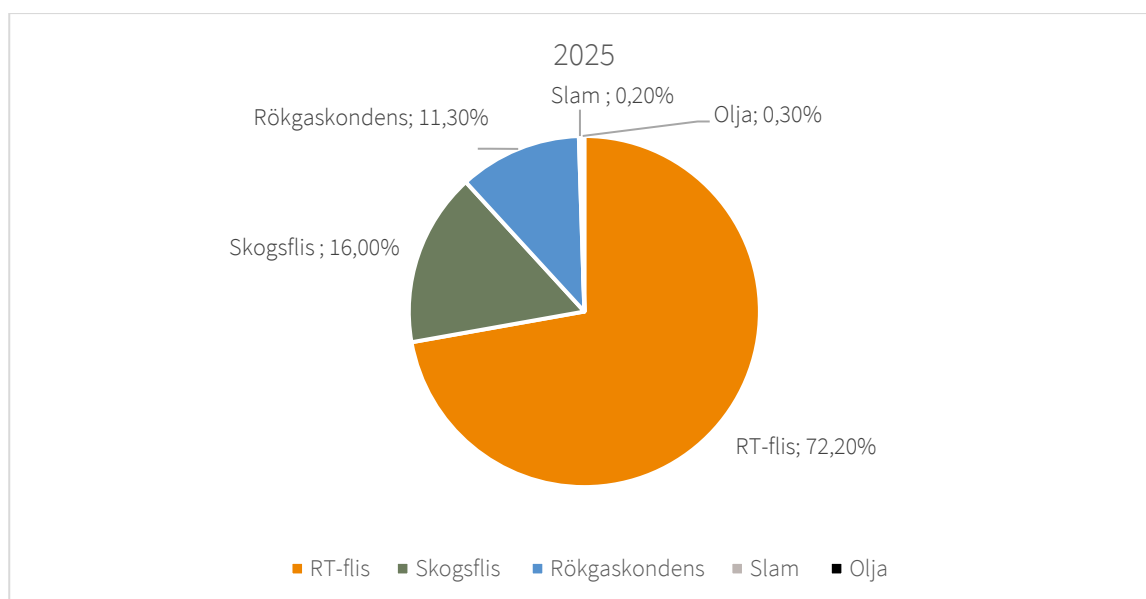
Vår fjärrvärme försörjer Vetlanda, Ekenässjön och Holsby med värme. Vi levererade ca 122 GWh under 2025. Produktionen ger också möjlighet till produktion av el, som bidrar till ett hållbart samhälle.

Bränslen består främst av returträ, rena bibränslen (grot, stamved m.m.) och rökgaskondens. För att kunna leverera en miljöanpassad värme till våra kunder i kommunen eldar vi med hållbara bränslen.

Vi eldar även avloppsslam för energiåtervinning och undviker då även att tungmetaller, läkemedelsrester och annat oönskat sprids på våra åkermarker. Vi arbetar aktivt för att minska vårt behov av fossila bränslen.

| Nyckeltal fjärrvärme | 2023 | 2024 | 2025 |
|---|--------|--------|--------|
| Vetlanda | | | |
| Primärenergifaktor | 0,12 | 0,12 | 0,09 |
| Emission av växthusgaser (g CO ₂ /kWh) | 7,06 | 12,51 | 9,11 |
| Andel fossilt (%) | 0,70 | 3,00 | 2,00 |
| Levererad värme (GWh) | 125,00 | 122,00 | 116,79 |
| Producerad el (GWh) | 22,10 | 15,20 | 18,60 |
| Tillförd energi (GWh) | 170,00 | 160,00 | 134,00 |
| Holsby | | | |
| Primärenergifaktor | 0,17 | 0,16 | 0,20 |
| Emission av växthusgaser (g CO ₂ /kWh) | 19,96 | 19,46 | 32,09 |
| Andel fossilt (%) | 3,30 | 4,00 | 8,00 |
| Levererad värme (GWh) | 4,00 | 5,00 | 4,77 |
| Producerad el (GWh) | - | - | - |
| Tillförd energi (GWh) | 7,00 | 6,00 | 6,00 |

Bränslemix



Vatten och avlopp

För att rena avloppsvatten går det åt energi och målet är att för varje år minska den energi som krävs. För 2025 var denna energi för att rena avloppsvatten 0,62 kWh/m³.

Arbetet för att minska mängden tillskottsvatten som går till våra reningsverk följs också upp. Detta vatten är ej behandlingsbart och kostar i form av kemikalie- och energiåtgång. För 2025 är mängden tillskottsvatten 41 % vilket är lägre än 2024 som var 51 %.

Uppdraget med att minska övergödningsämnen till recipient ut från avloppsreningsverken följs löpande upp med analyser. Reningsgrad för Vetlanda redogörs enligt nedanstående tabell. Senast uppdaterade uppgifter är från 2024, då dessa siffror inte finns fastställda för 2025 förens i april 2026.

| Nyckeltal Vatten och avlopp | 2022 | 2023 | 2024 |
|-----------------------------|---------|---------|---------|
| Fosfor | | | |
| Inkommande (kg) | 12 838 | 12 395 | 12 385 |
| Utgående (kg) | 667 | 726 | 646 |
| Reduktion (%) | 95 | 94 | 94,8 |
| Kväve | | | |
| Inkommande (kg) | 114 749 | 113 244 | 106 867 |
| Utgående (kg) | 42 347 | 41 138 | 38 937 |
| Reduktion (%) | 63 | 64 | 63,6 |
| BOD₇ | | | |
| Inkommande (kg) | 605 041 | 549 859 | 544 230 |
| Utgående (kg) | 11 496 | 10 673 | 9 993 |
| Reduktion (%) | 98 | 98 | 98,2 |

För att över tid kunna leverera vattentjänster behövs ett underhållsarbete i ledningsnätet. Nedan tabell visar på vilken utbytestakt vi har i vårt ledningsnät. När detta arbete påbörjades låg utbytestakten på 350 år. Dagvattennätet har inte samma angrepp som spillvattenledningar och behöver därför inte ha samma utbytestakt. Tabell visar reinvesteringstakt de senaste 6 åren.

| Reinvesteringstakt | 2025 |
|-------------------------|------|
| Spillvattenledning (år) | 107 |
| Vattenledning (år) | 134 |
| Dagvattenledning (år) | 727 |

Avfall

Njudung Energi Vetlanda AB:s materialflöden består till stor del av omhändertagande av olika sorterat avfall. Vi strävar efter att ta vara på resurser som annars går förlorade. Att använda restprodukter från en del av vår verksamhet som resurs i en annan, bidrar till både mindre miljöpåverkan och till mindre kostnader. Under året har vi eldat 1 887 ton avloppsslam från våra egna avloppsreningsverk för energiåtervinning.

Vid fjärrvärmeproduktion uppkommer aska, en del av denna, där det är möjligt, återför vi till skogsmark. Under 2025 har vi återfört 11,75 ton bottenaska till skogsmark.

Under 2025 har totalt 149 290 ton avfall inkommit till Flishults avfallsanläggning, av dessa är 29 155 ton farligt avfall. Utöver detta har det även inkommit 8 105 ton till oljereningsanläggningen.

Klimatuppföljning

Ett viktigt steg i vår hållbarhetsresa är att för första gången i vår hållbarhetsredovisning rapportera våra klimatberäkningar. Beräkningarna ger oss en större förståelse för omfattningen av våra direkta och indirekta utsläpp, där vi med detta basår (2025) i ryggen kan jobba vidare med att stärka och strukturera vårt hållbarhetsarbete.

GHG- protokollets (The Greenhouse Gas Protocol), den internationella standarden för klimatberäkningar, riktlinjer har inspirerat vid val av redovisningsmetod. GHG-protokollet bygger på fem rapporteringsprinciper, som vi strävar att efterfölja:

- Relevans (relevance)
Rapporteringen ska ge en relevant bild av organisationens växthusgasutsläpp så den kan fungera som ett beslutsunderlag för användare både internt och externt.
- Fullständighet (completeness)
Rapporteringen ska vara heltäckande och omfatta alla utsläpp som passar in på kriterierna. Eventuella undantag ska beskrivas och förklaras.
- Jämförbarhet (consistency)
Metod ska vara konsekvent för att underlätta jämförelser över tid. Eventuella förändringar i data, systemgränser, metoder eller andra relevanta faktorer ska dokumenteras.
- Transparens (transparency)
Allt ska beskrivas vid rapportering; alla källor, metoder och antagande ska dokumenteras.
- Noggrannhet (accuracy)
De rapporterade växthusgasutsläppen ska stämma överens med de verkliga utsläppen i största möjliga mån.

GHG-protokollet redovisar klimatpåverkan från utsläpp av sex växthusgaser: koldioxid (CO₂), metan (CH₄), lustgas (N₂O), fluorkolväten (HFC), perfluorkolväten (PFC) och svavelhexafluorid (SF₆). Samtliga växthusgaser räknas om till det enhetliga måttet koldioxidekvivalenter (CO₂e).

GHG-protokollet delar upp utsläppen i tre så kallade scope:

- Scope 1
Avser direkta utsläpp från källor som ägs eller kontrolleras av organisationen, dvs. utsläpp från vår egen verksamhet som vi ger upphov till och har direkt kontroll över.
- Scope 2
Avser indirekta utsläpp från inköpt energi, så som el (inklusive nätförluster).
- Scope 3
Avser övriga indirekta utsläpp utöver inköpt energi. Utgörs av femton olika kategorier.

Då det är vårt första år har vi begränsat oss till Scope 1 och Scope 2, men framgent finns det ambitioner på att utöka antalet mätpunkter.

Vid beräkningar enligt GHG-protokollet används olika konsolideringsmetoder. Vi har valt konsolideringsmetoden ”Operational Control Approach”, vilket innebär att beräkningar innefattar

växthusgasutsläpp från all den verksamhet som organisationen styr över, dvs. har operationell kontroll över. Vilket medför att rapporteringen av klimatberäkningar även innefattar bolagen Njudung Energi Sävsjö AB (org.nr: 556190-5802) och Njudung Sävsjö Elnät AB (org.nr: 556659-6283).

Scope 1

| Utsläppskälla | Ton CO ₂ e |
|---|-----------------------|
| Stationär förbränning | 1 851 |
| Reservkraft och övrig bränsleanvändning, ej transporter | 5 |
| Processutsläpp avloppsreningsverk | 1 228 |
| Läckageutsläpp köldmedia | 18 |
| Läckageutsläpp SF6 | 9 |
| Läckageutsläpp deponi | 2 883 |
| Företagsägda och leasade fordon | 122 |
| Totalt (Scope 1) | 6 116 |

Scope 2

| Utsläppskälla | Ton CO ₂ e |
|-------------------------|-----------------------|
| Inköpt el | 959 |
| Elnätsförluster | 443 |
| Totalt (Scope 2) | 1 402 |

Redovisningsprinciper

Tabellen nedan redovisar våra antaganden och metodval för klimatberäkningarna för de olika utsläppskällorna.

| Utsläppskälla | Kommentar |
|---|---|
| Stationär förbränning | Beräkningarna bygger på uppgifter om emissionsfaktorer för de aktuella bränslena multiplicerat med mängd bränsle. |
| Reservkraft och övrig bränsleanvändning, ej transporter | Beräkningarna bygger på uppgifter om emissionsfaktorer för de aktuella drivmedlen multiplicerat med mängd drivmedel. |
| Processutsläpp avloppsreningsverk | Beräkningarna av direkta utsläpp av metan (CH ₄) och lustgas (N ₂ O) i avloppsreningsverk bygger på uppskattade värden från Svenskt Vattens Klimatberäkningsverktyg för VA-anläggningar (vattenfas-metan, vattenfas-lustgas, mellanlagring av slam – metan och lustgas, recipient – metan och lustgas). Beräkningarna avgränsas till anläggningar där data finns tillgänglig. Uppgifterna är från föregående år då dessa siffror inte finns fastställda för 2025 förens vår 2026 (till miljörapport). |
| Läckageutsläpp köldmedia | Uppgifterna redovisas från leverantör som fyller och tömmer köldmedia. |
| Läckageutsläpp SF6 | Beräkningarna bygger på uppgift där mängd multipliceras med GWP100 (en parameter som mäter |

| | |
|---------------------------------|---|
| | <p>klimatpåverkan över en 100-årsperiod jämfört med koldioxid) för den aktuella gasen.</p> |
| Läckageutsläpp deponi | <p>Data inhämtas från senaste uppdaterade värdet från SMHI Nationella emissionsdatabasen (Län: Jönköpings län, Kommun: Vetlanda, Undersektor: Avfallsdeponier, Ämne: Växthusgaser totalt).</p> |
| Företagsägda och leasade fordon | <p>Omfattar organisationens egna fordon (bilar, arbetsfordon och arbetsmaskiner). Beräkningarna bygger på uppgifter om emissionsfaktorer för de aktuella drivmedlen multiplicerat med mängd drivmedel.</p> |
| Inköpt el och elnätsförluster | <p>Beräkningarna bygger på den platsbaserade metoden och utgår från Nordisk elmix, emissionsfaktor framtagen av IVL Svenska Miljöinstitutet. Genomsnittlig total emissionsfaktor (användning) varav direkta (Scope 2 för inköpt el) för 2016-2018. Uppgifterna för elnätsförlust är preliminära för november och december då uppgifterna var ej tillgängliga vid redovisningstillfället. För att minimera risk för dubbelräkning exkluderas utsläpp från vår fjärrvärmeanvändning i våra anläggningar från Scope 2, då utsläpp vid produktion av fjärrvärme inkluderas i Scope 1.</p> |

EKONOMIN

Enligt ägardirektiv ska bolagen ha en ekonomisk ställning som medger långsiktig utveckling utan ägartillskott. Vi har som mål att ha en soliditet på minst 30 % vilket säkerställer att vi har möjlighet att utveckla och trygga samhällets försörjning av energi, vatten, värme och bredband. Ekonomiskt välmående skapar även möjlighet att kontinuerligt utveckla och underhålla våra verksamheters resurser, såväl fysiska anläggningar och maskiner som människor i verksamheten.

Den 31 december hade Njudung Energi Vetlanda AB och Njudung Vetlanda Elnät AB en soliditet på 44 % respektive 57 %. Soliditeten syftar till att bedöma företags betalningsförmåga på lång sikt och man brukar använda begreppet för att visa hur stor andel av företagets tillgångar som finansierats med eget kapital.

Bolaget har under 2025 inbetalt drygt 101 mkr i skatter och avgifter vilket bidrar till samhällets långsiktiga hållbarhet.

Ansvar

Njudung Energi har ett ekonomiskt ansvar vilket innebär att vi ska:

- vara lönsamma, resurseffektiva och nytänkande;
- vara lönsamma så att vi kan bidra till samhällets utveckling;
- vara lyhörda för samhällets, kunders och medarbetares förväntningar på oss som företag;
- förstå vikten av att agera ansvarstagande samt kunna förmedla detta;

- använda egna och andras medel på ett ansvarsfullt sätt.

Njudung Energis ekonomiska ansvarstagande handlar även om vår affärsetik och sättet vi gör våra affärer på. Vi väljer leverantörer baserat på deras meriter, konkurrensförmåga och tolererar inte förekomst av mutor och bestickning.

Vi identifierar och hanterar olika typer av risker. De risker som identifieras hanteras i våra uppsatta policys och riktlinjer. För att minimera risker har vi även rutiner för internkontroll där vi identifierar, värderar och hanterar risker som kan påverka förmågan att uppfylla mål enligt ägardirektiv, samt att kontrollera att tillämpliga lagar och förordningar, föreskrifter, strategier, policyer och riktlinjer följs. För lagefterlevnad av miljölagar har vi en upprättad lagförteckning och en prenumeration på laguppdateringar för att kunna följa förändringar och skärpt lagstiftning.

Som en del i det förebyggande arbetet mot korruption och andra allvarliga missförhållanden så har vi gemensamt med höglandskommunerna en visselblåsarfunktion. Höglandsförbundet administrerar visselblåsarfunktionen och det är även de som hanterar och utreder inkomna ”visslingar”.

Visselblåsarfunktionen finns tillgänglig genom intranätet och vår hemsida för interna och externa intressenter. Under 2025 har det inte rapporterats några händelser gällande Njudung Energi. En annan del av det förebyggande arbetet mot korruption är att informera medarbetarna, därav finns det en policy avseende mutbrott – för anställda, uppdragstagare och förtroendevalda i Vetlanda kommun.

SOCIALA

Njudung Energi har möjlighet att positivt påverka samhället på flera sätt genom att bland annat tillgodose samhällets behov av samhällsviktiga verksamheter och erbjuda lokala arbetsplatser. Som kommunala bolag i Vetlanda och Sävsjö kommun är det viktigt för oss att vara engagerade i dessa kommuner och dess samhällen.

HÅLLBAR UPPHANDLING

Vi har cirka 750 leverantörer som levererar varor, tjänster och entreprenader. Majoriteten av inköp görs av leverantörer från Sverige och flertal av dessa är stora aktörer till den offentliga sektorn.

Njudung Energi upphandlar enligt Lagen (2016:1145) om offentlig upphandling (LOU) och Lagen (2016:1146) om upphandling inom försörjningssektorerna (LUF). Vår upphandlingspolicy tydliggör att upphandling ska genomföras affärsmässigt, med iakttagande av föreliggande konkurrensmöjligheter och objektiv behandling.

Njudung Energi arbetar aktivt med att ställa relevanta krav avseende miljömässig och social hållbarhet i våra annonserade upphandlingar. Vi tillämpar bland annat Upphandlingsmyndighetens hållbarhetskriterier, vilka finns tillgängliga i myndighetens databas.

Socialt hållbar upphandling

Under 2025 har krav ställts på annonserade upphandlingar, så som arbetsmiljöledningssystem på de samtliga upphandlingar där detta ansetts proportionerligt. Kravet har då varit utformat enligt:

”Entreprenör/Leverantör ska arbeta efter ett arbetsmiljöledningssystem, antingen i form av certifiering av tredje part eller i form av eget dokumenterat arbetsmiljöledningssystem. Entreprenör/Leverantör ska mot anmodan kunna redovisa sitt arbetsmiljöledningssystem genom att inkomma med kopia på certifikat eller en beskrivning av Entreprenörs/Leverantörs egna dokumenterade rutiner.

Egen beskrivning bör minst omfatta:

- *Arbetsmiljöpolicy*
- *Rutin för intern revision eller egenkontroll*
- *Rutin för avvikelshantering*
- *Namn på företagets arbetsmiljöansvarige*
- *Beskrivning över hur kunskap om nya riktlinjer och krav inom arbetsmiljöområdet sprids inom företaget”*

Under upphandlingar såsom ”Ventilservice, Fjärrvärme”, ”Transport och återvinning av gipsavfall”, ”Transport, mottagning och slutbehandling av tryckimpregnerat trä”, ”Ramavtal VA-konsulter”, ”Byte av brytare - Vetlanda” samt ”Styr och regler av vattenverk” så har krav även ställts för minst en av nedan nämnda:

- *”I det fall Leverantören inte har giltigt kollektivavtal ska Leverantören för anställda tillämpa de anställningsvillkor avseende lön, semester och arbetstid som följer av något av de i branschen förekommande kollektivavtalen. Anlitad underleverantör utan giltigt kollektivavtal ska Leverantören tillse att underleverantören tillämpar motsvarande villkor. Leverantören ska på begäran av Upphandlande enhet visa att Leverantören uppfyller angivet villkor. Upphandlande enhet har rätt att med omedelbar verkan säga upp kontraktet med vald Leverantör om angivna anställningsvillkor inte följs.”*
- *”Vara ska vara framställda under förhållanden som är förenliga med nedanstående krav:*
 - o *ILO:s åtta kärnkonventioner om tvångsarbete, barnarbete, diskriminering samt föreningsfrihet och organisationsrätt (nr 29, 87, 98, 100, 105, 111, 138 och 182),*
 - o *FN:s barnkonvention artikel 32,*
 - o *det arbetarskydd och den arbetsmiljölagstiftning som gäller i tillverkningslandet,*
 - o *den arbetsrätt, inkl. regler om minimilön, och det socialförsäkringskydd som gäller i tillverkningslandet.*

Säljaren är skyldig att mot anmodan från Köparen redovisa att kraven ovan uppfylls. Redovisningen ska ske på det sätt och inom den tid som Köparen begär om detta inte är oskäligt. Bristande uppfyllelse av skyldigheterna ovan innebär avtalsbrott. Köparen får med anledning av avtalsbrottet begära rättelse inom den tid Köparen bestämmer förutsatt att tidsfristen inte är oskäligt kort. Sker inte rättelse eller om rättelsen är bristfällig har Köparen rätt till uppsägning eller hävning. Valet av påföljd får inte vara oproportionerligt i förhållande till avtalsbrottet.”

- *"Totalentreprenör/Entreprenör ska bedriva sin verksamhet så att den inte innebär åsidosättande av lag eller kollektivavtal eller på något annat sätt strider mot vad som är allmänt godtaget inom kollektivavtalet. Totalentreprenör/Entreprenör ska kräva samma utfästelser från anlita underentreprenör. Totalentreprenör/Entreprenör ska ansvara för att överenskommelser som träffats på arbetsmarknadens parter följs och att gällande lagar inom arbetsrätt och arbetsmiljö följs."*

Miljömässigt hållbar upphandling

Under 2025 har krav ställts på annonserade upphandlingar, så som miljöledningssystem på de samtliga upphandlingar där detta ansetts proportionerligt. Kravet har då varit utformat enligt:

"Entreprenör/Konsult/Leverantör ska arbeta efter ett miljöledningssystem, antingen i form av certifiering av tredje part eller i form av eget dokumenterat miljöledningssystem. Entreprenör/Konsult/Leverantör ska mot anmodan kunna redovisa sitt miljöledningssystem genom att inkomma med kopia på certifikat eller en beskrivning av Entreprenörens/Konsultens/Leverantörens egna dokumenterade rutiner.

Egen beskrivning bör minst omfatta:

- *Miljöpolicy*
- *Rutin för intern revision eller egenkontroll*
- *Rutin för avvikelshantering*
- *Namn på företagets miljöansvarige*
- *Beskrivning över hur kunskap om nya riktlinjer och krav inom miljöområdet sprids inom företaget"*

eller

"Totalentreprenör/Entreprenör ska för sin verksamhet ha ett miljöledningssystem, antingen i form av certifiering av tredje part eller i form av eget dokumenterat miljöledningssystem, med rutiner/system för intern kontroll, uppföljning, åtaganden och avvikelser samt övrigt systematiskt arbete för uppföljning av miljöpåverkan."

Under upphandlingar såsom "Ventilservice, fjärrvärme", "Styr och regler av vattenverk", "Ramavtal VA-konsulter", "Ramavtal för Hantverkstjänster- Svets- och Smidesarbeten", "Flistransport", "Transport, mottagning och slutbehandling av tryckimpregnerat trä", "Byte av brytare - Vetlanda", "Dammluckan till Aspö Kraftstation" samt "Transport och återvinning av gipsavfall" så har krav även ställts för minst en av nedan nämnda:

- *"Vid genomförandet av uppdragen ska alla tunga fordon minst uppfylla kraven i Euro VI."*
- *"De fordon/tjänstefordon som används för att utföra transporttjänsten/uppdraget ska drivas med förnybara drivmedel. Med förnybara drivmedel avses:*
 - o *bioetanol (ED95/E85/75)*

- *el producerad med vatten-, vind-, sol-, vågkraft och/eller biobränslen. Grön el-avtal ska finnas där fordonen långtidsladdar.*
- *fordonsgas om biogas. Kravet är möjligt att uppfylla med grön gas-avtal.*
- *biodiesel (HVO 100, RME100 eller annan FAME100)*
- *vätgas”*
- *”För materialval gäller att allt material, produkter och kemikalier som krävs i uppdraget ska vara bästa miljö- och hälsoval.”*
- *”Totalentreprenörs miljöplan ska innehålla bl.a. följande:*
 - *Organisation för miljöarbetet*
 - *Miljökrav på maskiner, fordon m m*
 - *Rutiner för hantering av miljöfarliga varor som t ex drivmedel, köldmedia m.m.*
 - *Rutiner för förebyggande arbete samt redovisning av avvikelser och korrigerande åtgärder*
 - *Åtgärdsprogram vid risk för miljöstörande utsläpp*
 - *Källsortering och avfallshantering.*

Miljöronder ska genomföras samt protokollföras av Totalentreprenör. Av miljöplanen ska framgå vem hos Totalentreprenör som har det övergripande ansvaret.”

I upphandlingen ”Transport och återvinning av gipsavfall” ställdes även krav enligt nedan:

- *Minst 80 % av gipsavfallet ska återvinnas av till produktion av gipsskivor och/eller alternativa gipsprodukter.*

De ställda kraven accepterar leverantörer genom anbudssvar. Uppföljning av ställda krav utförs vid startmöte, ev. byggmöten samt vid uppföljningsmöten.

Leverantörer som tecknar avtal/kontrakt ska även signera vår uppförandekod. Uppförandekoden utgår bland annat från FN:s Global Compacts tio principer och omfattar fyra områden: mänskliga rättigheter, arbetsrätt, miljö och affärsetik. Det åligger leverantör att säkerställa att deras underleverantör och underentreprenör följer koden. Vi förväntar oss att våra leverantörer respekterar och följer uppförandekoden och rapporterar överträdelse eller misstanke om överträdelse.

Vi använder oss även av inköpscentraler som ADDA och SINFRA vars uppgift är att upphandla ramavtal som vi som medlem kan avropa ifrån. SINFRA skickar årligen ut en hållbarhetsutvärdering till alla ramavtalsleverantörer där de får svara på frågor om sitt hållbarhetsarbete för att följa upp efterlevnad av SINFRAS uppförandekod.

Under senaste åren har Njudung Energi fortsatt arbeta med att byta ut fordon till elfordon för att minska utsläpp. Upphandlingarna har då genomförts bland annat som en förnyad konkurrensutsättning på befintliga avtal hos ADDA Inköpscentral. I upphandlingen har miljö-/hållbarhetskrav beaktats i form av att utvärderingen grundats på livscykelkostnader (LCC-kalkyl).

Innovation

Vi är i framkant genom att vara nyfikna på omvärlden, hitta nya lösningar och samarbeten.

| Mätetal | Mål | 2025 |
|--|----------------------|------|
| Delaktighet i nya samarbetsprojekt (st)***** | Nya samarbetsprojekt | 4 |

*****Nya samarbetsprojekt kan inkludera samarbeten som startas inom befintliga samarbetsprojekt.

Att utveckla lösningar som gör vårt arbete mer effektivt samt underlättar för våra kunders och ägarkommuners invånares vardag är viktigt. Digitalisering och artificiell intelligens (AI) öppnar upp för oändliga möjligheter och utvecklingen sker i snabb takt och genomsyrar stor del av samhället, men bidrar även till att stora krav på säkerhet, ständig kompetensutveckling, investeringar och nya arbetssätt.

Medarbetare uppmuntras att dela sina förbättringsförslag och idéer, samt samverka med nya och redan etablerade samarbetspartners för att främja vår utveckling och hålla oss uppdaterade inom olika områden.

MEDLEMSKAP

Våra verksamheter påverkas i hög grad av olika politiska beslut. Vi är därav medlemmar i flertal bransch- och intresseorganisationer i syfte att inhämta och höja kompetens inom olika områden.

Några av de föreningar och organisationer som vi är medlemmar i:

- Avfall Sverige
- Svenska Stadsnätsföreningen
- Energiföretagen Sverige
- Svenskt vatten

PRAKTIK OCH EXAMENSARBETE

För att stödja utbildning och utveckling så erbjuder vi praktikplatser till högstadie- och gymnasieungdomar och tar gärna emot studenter som genomför examensarbeten, praktik eller liknande genom yrkeshögskola, högskola eller universitet.

ANALOGT TILL DIGITALT

Arbetet har påbörjats med att byta ut samtliga av våra analoga vattenmätare till digitala. Vi räknar att arbetet med utbytet av vattenmätare samt uppbyggnad av ny infrastruktur för insamling av mätvärden kommer ske fram till 2033. Digitala mätare underlättar vårt arbete och all mätarställning kommer automatiskt till oss från de fjärravlästa mätarna. Vi har på så sätt alltid aktuell information om våra kunders förbrukning.

VSME-Index

I tabellen nedan redovisas en översikt på de upplysningar som utgör hållbarhetsstandardens VSME och en hänvisning till var i rapporten informationen finns tillgänglig för de relevanta upplysningarna.

| VSME Standard | Upplysning | Sida | Kommentar/Redovisningsprincip/ Avsteg |
|-----------------------|------------|---|--|
| Grundmodul | | | |
| Allmänna upplysningar | B1 | Grund för utarbetande | 4-5, 9 Anläggningar är belägna i Vetlanda kommun. Adress för huvudkontor (besöksadress): Upplandavägen 16, 574 33 Vetlanda. SNI-bransch: <i>Njudung Energi Vetlanda AB</i> 36000 Vattenförsörjning 35300 Försörjning av värme och kyla 35140 Distribution av elektricitet 38321 Deponering eller slutförvaring av icke-farligt avfall 38322 Deponering eller slutförvaring av farligt avfall 38220 Energiåtervinning 37000 Avloppsrening 61100 Trådbunden och trådlös telekommunikation samt telekommunikation via satellit <i>Njudung Vetlanda Elnät AB</i> 35140 Distribution av elektricitet För finansiell information se Årsredovisning. <u>Avsteg:</u> Övriga anläggningars adressuppgifter är ej angivna. Njudung Energi bedriver samhällsviktig verksamhet där adress och koordinater kan vara känslig information. |
| Allmänna upplysningar | B2 | Praxis, policyer och framtida initiativ för omställningen till en mer hållbar ekonomi | 4-5, Under respektive fokusområde: 18-26, 27, 28-39, 40 |
| Miljömått | B3 | Energi och växthusgasutsläpp | 28-35 <u>Redovisningsprinciper</u> Biogena koldioxidutsläpp är exkluderade från Scope 1 enligt GHG. Växthusgasintensitet: 12,5 ton CO ₂ e per MSEK. Beräknas genom att dividera totala växthusgasutsläpp (Scope 1 och Scope |

| | | | | |
|--------------|----|---|-------|---|
| | | | | <p>2) med nettoomsättning. Då klimatberäkningarna har genomförts enligt GHG och innefattar bolagen Njudung Energi Vetlanda AB, Njudung Vetlanda Elnät AB, Njudung Energi Sävsjö AB och Njudung Sävsjö Elnät AB så baseras även nettoomsättningen för dessa bolag, vilket uppgick år 2025 till 600 MSEK.</p> <p><u>Avsteg</u> Enligt GHG ska biogena koldioxidutsläpp rapporteras separat. Ej inkluderade i redovisning för 2025. Utredning pågår.</p> |
| Miljömått | B4 | Förorening av luft, vatten och mark | | <p>Njudung Energi Vetlanda AB bedriver tillståndspliktiga verksamheter. Dessa verksamheter följs löpande upp och det upprättas årligen miljörapporter. Upplysning enligt B4 hänvisas till dessa miljörapporter.</p> |
| Miljömått | B5 | Biologisk mångfald | | <p>I kommunen finns det extra skyddsvärda sjöar och vattendrag, så som exempelvis Emån. Våra egna vattenkraftverk är belägna i Emån vid Bruksgården (ca 4 750 m² tomtyta inkl. kraftstation) och Aspö (ca 6 800 m² tomtyta inkl. kraftstation). Tre av våra reningsverk har även direkta utsläpp till Emån, vilka är Vetlanda avloppsreningsverk (ca 151 000 m² tomtyta), Kvillsfors avloppsreningsverk (ca 1 200 m² tomtyta) och Holsbybrunns avloppsreningsverk (ca 8 700 m² tomtyta).</p> |
| Miljömått | B6 | Vatten | | <p><u>Avsteg</u> Utredning pågår.</p> |
| Miljömått | B7 | Resursanvändning, cirkulär ekonomi och avfallshantering | 32 | <p><u>Avsteg</u> Utredning pågår.</p> |
| Sociala mått | B8 | Arbetskraft – Allmänna egenskaper | 18-20 | <p><u>Redovisningsprinciper</u> Uppgifter som presenteras baseras på antalet personer per den sista dagen i rapporteringsperioden. Antal för kategori "ej angivet" och "annat" är 0 gällande information om anställda som presenteras efter kön.</p> <p>Personalomsättningen beräknas genom att det lägsta av antalet som har börjat eller slutat (månadsanställda) dividerat med genomsnittligt antal anställda under rapporteringsperioden.</p> |

| | | | | |
|-------------------------|-----|--|---|---|
| | | | | <p><u>Avsteg</u> Fördelning per land är ej relevant då Njudung Energi endast verkar i ett land (Sverige).</p> |
| Sociala mått | B9 | Arbetskraft – Hälsa och säkerhet | 20-21 | <p><u>Redovisningsprinciper:</u> Uppgifterna som presenteras insamlas från rapporteringssystemet, ENIA, per den sista dagen i rapporteringsperioden. Vid beräkning av olycksfallsfrekvensen divideras antalet arbetsrelaterade olyckor med det sammanlagda antalet arbetade timmar under ett år för samtliga månadsanställda multiplicerat med 200 000. På så sätt visar dessa siffror antalet fall per 100 heltidsanställd under en årlig tidsram utifrån antagandet att en heltidsanställd arbetar 2 000 timmar/år.</p> |
| Sociala mått | B10 | Arbetskraft – Ersättning, kollektiva förhandlingar och utbildning | 20, 25-26 | <p>Njudung Energi Vetlanda AB har kollektivavtal som omfattar alla våra medarbetare. Kollektivavtal reglerar bland annat minimilöner.</p> <p><u>Avsteg:</u> Rapportering av den procentuella löneskillnaden mellan kvinnliga och manliga anställda redovisas enligt fastställd beräkningsmetod i Affärsplan för 2026-2030. Löneskillnaden definieras därmed som kvinnors medianlön dividerat med mäns medianlön. Medianlön är beräknad på månadsanställda och på heltidslön.</p> |
| Styrningsmått | B11 | Fällande domar och böter för korruption och mutor | | Inga fällande domar och relaterade böter för brott mot lagar mot korruption och mutor har utfärdats. |
| Omfattande modul | | | | |
| Allmänna upplysningar | C1 | Strategi: Affärsmodell och hållbarhet – Relaterade initiativ | 5-8, 14-17, 36 | |
| Allmänna upplysningar | C2 | Beskrivning av praxis, policyer och framtida initiativ för omställningen till en mer hållbar ekonomi | 4-5, Under respektive fokusområde: 18-26, 27, 28-39, 40 | |
| Miljömått | C3 | Mål för minskade växthusgasutsläpp och klimatomställning | | <p><u>Avsteg:</u> Utredning pågår. Med basår (2025) i ryggen kan vi jobba vidare med att stärka och strukturera vårt hållbarhetsarbete.</p> |
| Miljömått | C4 | Klimatrisker | | |

| | | | | |
|---------------|----|--|----|--|
| Sociala mått | C5 | Ytterligare (allmänna) egenskaper som rör arbetskraften | | Förhållandet mellan antal kvinnor och män på ledningsnivå (ledningsgrupp): 1:3 |
| Sociala mått | C6 | Ytterligare information om den egna arbetskraften – policyer och processer för mänskliga rättigheter | 36 | Uppförandekod, framtagen huvudsakligen för våra bolags leverantörer, baseras på FN:s Global Compacts tio principer och omfattar fyra områden: mänskliga rättigheter, arbetsrätt, miljö och affärsetik. I uppförandekoden är det angivet att vi och våra leverantörer ska respektera och följa uppförandekoden. |
| Sociala mått | C7 | Allvarliga negativa människorättsincidenter | | Inga rapporterade fall. |
| Styrningsmått | C8 | Intäkter från viss verksamhet och undantag från EU:s referensvärden | | <u>Avsteg:</u> Ej verksamt inom angivna sektorer. |
| Styrningsmått | C9 | Könsfördelningskvoten i ledningsorganet | 25 | Könsfördelningskvot styrelse: 0,2 Könsfördelningskvoten beräknas som ett genomsnitt av andel kvinnor respektive män i styrelsen. |